

เอกสารแนบ 21
รายงานการสำรวจสภาพสังคม-เศรษฐกิจ

รายงานการสำรวจสภาพสังคม-เศรษฐกิจและความคิดเห็นของชุมชน

ด้วยบริษัท เอสโซ่ (ประเทศไทย) จำกัด (มหาชน) ได้มอบหมายให้บริษัท แอร์เซฟ จำกัด ดำเนินการสำรวจสภาพสังคม-เศรษฐกิจและความคิดเห็นของชุมชนตามกำหนดในมาตรการป้องกันและแก้ไขผลกระทบสิ่งแวดล้อมและมาตรการติดตามตรวจสอบคุณภาพสิ่งแวดล้อม โครงการปรับปรุงคุณภาพน้ำมันของโรงกลั่นน้ำมัน ซึ่งตั้งอยู่ที่ตำบลทุ่งสุขลา อำเภอศรีราชา จังหวัดชลบุรี ทั้งนี้ บริษัทที่ปรึกษาได้ดำเนินการสำรวจสภาพสังคม-เศรษฐกิจและความคิดเห็นของชุมชน โดยมีรายละเอียดดังนี้

1. สภาพสังคม-เศรษฐกิจ

การรวบรวมข้อมูลพื้นฐานด้านสังคม-เศรษฐกิจของอำเภอศรีราชา จังหวัดชลบุรี และพื้นที่ศึกษา อ้างอิงตามข้อมูลทุติยภูมิจากหน่วยงานราชการที่เกี่ยวข้อง สามารถสรุปได้ดังนี้

1.1 สภาพสังคม-เศรษฐกิจ ของอำเภอศรีราชา

อำเภอศรีราชาตั้งอยู่ทางทิศใต้ของจังหวัดชลบุรี ห่างจากตัวจังหวัดประมาณ 25 กิโลเมตร และห่างจากกรุงเทพมหานครประมาณ 105 กิโลเมตร มีพื้นที่ประมาณ 643.5 ตารางกิโลเมตร หรือประมาณ 402,238.8 ไร่ ระยะทางห่างจากเมืองชลบุรีโดยรถยนต์ 24 กิโลเมตร พื้นที่ส่วนใหญ่เป็นที่ลาดเนินเขาเล็กๆ กระจายทั่วไป พื้นที่เหมาะแก่การทำการเกษตร และอุตสาหกรรม มีที่ราบลุ่มทำนาได้บางส่วน ทิศตะวันตกติดชายฝั่งทะเล และไม่มีแม่น้ำลำคลองขนาดใหญ่ไหลผ่าน จะมีเฉพาะทางน้ำไหลจากภูเขาสูงสู่ทะเล ลักษณะโดยทั่วไปของอำเภอศรีราชา มีดังนี้

1) การปกครอง

(1) การปกครองส่วนท้องถิ่นในระดับตำบล อำเภอศรีราชา แบ่งออกเป็น 8 ตำบล ดังนี้

-ตำบลศรีราชา	-ตำบลสุรศักดิ์
-ตำบลทุ่งสุขลา	-ตำบลบึง
-ตำบลหนองขาม	-ตำบลเขาคันทรัง
-ตำบลบางพระ	-ตำบลบ่อวิน

(2) การปกครองส่วนท้องถิ่น อำเภอศรีราชาแบ่งเขตการปกครองท้องถิ่นออกเป็นเทศบาล 4 แห่ง และองค์การบริหารส่วนตำบล 4 แห่ง ดังนี้

-เทศบาลนครแหลมฉบัง ครอบคลุมพื้นที่บางส่วนของตำบลสุรศักดิ์ ตำบลทุ่งสุขลา ทั้งตำบล บางส่วนของตำบลบึง บางส่วนของตำบลหนองขาม ในเขตอำเภอศรีราชา รวมไปถึงบางส่วนของตำบลบางละมุงในเขตอำเภอบางละมุง

- เทศบาลเมืองศรีราชา ครอบคลุมพื้นที่ตำบลศรีราชาทั้งหมด
- เทศบาลตำบลบางพระ ครอบคลุมพื้นที่บางส่วนของตำบลบางพระ
- เทศบาลนครเจ้าพระยาสุรศักดิ์ ครอบคลุมพื้นที่ส่วนใหญ่ของตำบลสุรศักดิ์ บางส่วนของตำบลบึง บางส่วนของตำบลหนองขาม บางส่วนของตำบลเขาคันทรง และบางส่วนของตำบลบ่อวิน
- องค์การบริหารส่วนตำบลหนองขาม ครอบคลุมพื้นที่ตำบลหนองขาม (เฉพาะนอกเขตเทศบาลนครแหลมฉบังและเทศบาลตำบลเจ้าพระยาสุรศักดิ์)
- องค์การบริหารส่วนตำบลเขาคันทรง ครอบคลุมพื้นที่ตำบลเขาคันทรง (เฉพาะนอกเขตเทศบาลตำบลเจ้าพระยาสุรศักดิ์)
- องค์การบริหารส่วนตำบลบางพระ ครอบคลุมพื้นที่ตำบลบางพระ (เฉพาะนอกเขตเทศบาลตำบลบางพระ)
- องค์การบริหารส่วนตำบลบ่อวิน ครอบคลุมพื้นที่ตำบลบ่อวิน (เฉพาะนอกเขตเทศบาลตำบลเจ้าพระยาสุรศักดิ์)

2) ประชากร ในช่วง 5 ปีที่ผ่านมา (ตั้งแต่ปี พ.ศ. 2561-2565) พบว่า ประชากรของอำเภอสรีราชามีแนวโน้มเพิ่มขึ้นอย่างต่อเนื่อง จากข้อมูล ณ เดือนธันวาคม พ.ศ. 2565 พบว่า มีจำนวนประชากรรวม 57,149 คน โดยแยกเป็นเพศชายจำนวน 28,469 คน และเพศหญิงจำนวน 28,680 คน มีอัตราการเปลี่ยนแปลงจำนวนประชากร ร้อยละ 1.18 มีจำนวนครัวเรือนรวม 49,187 ครัวเรือน และความหนาแน่นของประชากรต่อพื้นที่เฉลี่ย 89 คน/ตารางกิโลเมตร ดังตารางที่ 1.1-1

3) การประกอบอาชีพ ประชาชนในอำเภอสรีราชาส่วนใหญ่ประกอบอาชีพเกษตรกรรม มีพืชเศรษฐกิจที่สำคัญของอำเภอสรีราชา ได้แก่ สับปะรด มันสำปะหลัง อ้อย และยางพารา อาชีพรองลงมา คือ การทำปศุสัตว์ ได้แก่ ไก่เนื้อ ไก่ไข่ เป็ดเนื้อ และสุกร นอกจากนี้ ประชาชนบางส่วนประกอบอาชีพรับจ้างในโรงงานอุตสาหกรรม และพาณิชยกรรม

4) การนับถือศาสนา ประชาชนในอำเภอสรีราชาส่วนใหญ่นับถือศาสนาพุทธประมาณร้อยละ 95 นับถือศาสนาคริสต์และอิสลามประมาณร้อยละ 5 มีวัดในพุทธศาสนาจำนวน 68 แห่ง มัสยิด 4 แห่ง และโบสถ์ในศาสนาคริสต์ 3 แห่ง

5) การศึกษา อำเภอสรีราชามีสถานศึกษารวม 67 แห่ง แบ่งออกเป็นโรงเรียนสังกัดสำนักงานคณะกรรมการการศึกษาขั้นพื้นฐาน 40 แห่ง สังกัดสำนักงานการศึกษาเอกชน 18 แห่ง สังกัดสำนักงานคณะกรรมการการอาชีวศึกษา 7 แห่ง และสังกัดสำนักงานคณะกรรมการการอุดมศึกษา 2 แห่ง

ตารางที่ 1.1-1 จำนวนประชากร จำนวนครัวเรือน และความหนาแน่นของประชากรอำเภอศรีราชา

ปี พ.ศ.	จำนวนประชากร (คน)			อัตราการเปลี่ยนแปลงประชากร (ร้อยละ)			จำนวนครัวเรือน (ครัวเรือน)	อัตราการเปลี่ยนแปลง ครัวเรือน (ร้อยละ)	ความหนาแน่นของประชากร (คน/ตารางกิโลเมตร)
	ชาย	หญิง	รวม	ชาย	หญิง	รวม			
2561	26,744	26,445	53,189	-	-	-	43,853	-	83
2562	27,736	27,402	55,138	3.71	3.62	3.66	46,032	4.97	86
2563	27,915	27,877	55,792	0.65	1.73	1.19	46,958	2.01	87
2564	28,135	28,346	56,481	0.79	1.68	1.23	47,964	2.14	88
2565	28,469	28,680	57,149	1.19	1.18	1.18	49,187	2.55	89

ที่มา : กรมการปกครอง กระทรวงมหาดไทย (สืบค้นข้อมูล ณ เดือนตุลาคม พ.ศ. 2566) และคำนวณความหนาแน่นโดยบริษัทที่ปรึกษา โดยพื้นที่อำเภอศรีราชา ประมาณ 643.5 ตารางกิโลเมตร

1.2 สภาพสังคม-เศรษฐกิจ ของเทศบาลนครแหลมฉบัง

เทศบาลนครแหลมฉบังมีอาณาเขตครอบคลุมพื้นที่ตำบลทุ่งสุขลา บางส่วนของตำบลสุรศักดิ์ บางส่วนของตำบลบึง บางส่วนของตำบลหนองขาม อำเภอศรีราชา และบางส่วนของตำบลบางละมุง อำเภอบางละมุง โดยเทศบาลนครแหลมฉบังถูกยกฐานะมาจากเทศบาลตำบลแหลมฉบังซึ่งเดิมเป็นพื้นที่บางส่วนของสุขาภิบาลอ่าวอุดม (เดิม) และบางส่วนของสุขาภิบาลบางละมุง (เดิม) สำหรับลักษณะโดยทั่วไปของเทศบาลนครแหลมฉบัง มีดังนี้

1) **การปกครอง** เทศบาลนครแหลมฉบัง มีเขตการปกครองในพื้นที่ 2 อำเภอ 5 ตำบล 24 หมู่บ้าน ประกอบด้วย

(1) พื้นที่บางส่วนของสุขาภิบาลอ่าวอุดม (เดิม) ของอำเภอศรีราชา มีพื้นที่ 72.56 ตารางกิโลเมตร รวม 4 ตำบล 19 หมู่บ้าน ประกอบด้วย

- ตำบลทุ่งสุขลา (ทั้งตำบล) จำนวน 12 หมู่บ้าน (หมู่ที่ 1-12)
- ตำบลสุรศักดิ์ (บางส่วน) จำนวน 2 หมู่บ้าน (หมู่ที่ 3 และ 4)
- ตำบลบึง (บางส่วน) จำนวน 4 หมู่บ้าน (หมู่ที่ 1, 5, 9 และ 10)
- ตำบลหนองขาม (บางส่วน) จำนวน 1 หมู่บ้าน (หมู่ที่ 11)

(2) พื้นที่บางส่วนของสุขาภิบาลบางละมุง (เดิม) ของอำเภอบางละมุง มีพื้นที่ 16.03 ตารางกิโลเมตร คือ ตำบลบางละมุง (บางส่วน) จำนวน 5 หมู่บ้าน (หมู่ที่ 4,6,7,8 และ 9)

2) **ประชากร** ในช่วง 5 ปีที่ผ่านมา (ตั้งแต่ปี พ.ศ. 2561-2565) พบว่า จำนวนประชากรของเทศบาลนครแหลมฉบังมีแนวโน้มเพิ่มขึ้นอย่างต่อเนื่อง จากข้อมูล ณ เดือนธันวาคม พ.ศ. 2565 พบว่า มีจำนวนประชากรรวม 91,219 คน โดยแยกเป็นเพศชายจำนวน 44,875 คน และเพศหญิงจำนวน 46,344 คน มีอัตราการเปลี่ยนแปลงจำนวนประชากรร้อยละ 0.77 มีจำนวนครัวเรือนรวม 82,805 ครัวเรือน และความหนาแน่นของประชากรต่อพื้นที่เฉลี่ย 1,030 คน/ตารางกิโลเมตร ดังตารางที่ 1.2-1

3) **การประกอบอาชีพ** ลักษณะการประกอบอาชีพในพื้นที่เทศบาลนครแหลมฉบังส่วนใหญ่ทำงานในภาคอุตสาหกรรม ซึ่งส่วนใหญ่เป็นแรงงานจากต่างถิ่น ส่วนประชาชนท้องถิ่นประกอบอาชีพเกี่ยวกับธุรกิจการค้า และรับจ้างเป็นส่วนใหญ่ ด้านอาชีพเกษตรกรรมและการทำประมงมีจำนวนน้อยมาก เนื่องจากพื้นที่ได้ถูกพัฒนาเป็นพื้นที่อุตสาหกรรม จึงทำให้พื้นที่การเกษตรลดลง และประกอบกับปัญหาเศรษฐกิจที่ทำให้มีต้นทุนในการประกอบอาชีพสูงขึ้น จึงทำให้เกษตรกรและชาวประมงหันไปประกอบอาชีพรับจ้างกันมากขึ้น

ตารางที่ 1.2-1 จำนวนประชากร จำนวนครัวเรือน และความหนาแน่นของประชากรเทศบาลนครแหลมฉบัง

ปี พ.ศ.	จำนวนประชากร (คน)			อัตราการเปลี่ยนแปลงประชากร (ร้อยละ)			จำนวนครัวเรือน (ครัวเรือน)	อัตราการเปลี่ยนแปลง ครัวเรือน (ร้อยละ)	ความหนาแน่นของประชากร (คน/ตารางกิโลเมตร)
	ชาย	หญิง	รวม	ชาย	หญิง	รวม			
2561	42,666	44,167	86,833	-	-	-	77,412	-	981
2562	43,343	44,928	88,271	1.59	1.72	1.66	79,703	2.96	997
2563	43,974	45,483	89,457	1.46	1.24	1.34	80,380	0.85	1010
2564	44,524	46,000	90,524	1.25	1.14	1.19	81,437	1.32	1022
2565	44,875	46,344	91,219	0.79	0.75	0.77	82,805	1.68	1030

ที่มา : กรมการปกครอง กระทรวงมหาดไทย (สืบค้นข้อมูล ณ เดือนตุลาคม พ.ศ. 2566) และคำนวณความหนาแน่นโดยบริษัทที่ปรึกษา โดยพื้นที่เทศบาลนครแหลมฉบัง ประมาณ 88.59 ตารางกิโลเมตร

4) การนับถือศาสนา ประชาชนส่วนใหญ่ในเทศบาลนครแหลมฉบังนับถือศาสนาพุทธ โดยมีวัดในพุทธศาสนา จำนวน 17 แห่ง

5) การศึกษา เทศบาลนครแหลมฉบังมีสถานศึกษารวม 21 แห่ง แบ่งเป็นโรงเรียนสังกัดสำนักงานคณะกรรมการการศึกษาขั้นพื้นฐาน 12 แห่ง สังกัดสำนักงานเทศบาลนครแหลมฉบัง 3 แห่ง สังกัดเอกชน 5 แห่ง และสถาบันอุดมศึกษา 1 แห่ง

2. การสำรวจความคิดเห็นของชุมชนในพื้นที่ศึกษา

บริษัทที่ปรึกษาได้ดำเนินการสำรวจความคิดเห็นครอบคลุมทั้งในส่วน of ชุมชน ผู้นำชุมชน และหน่วยงานราชการ ดังนี้

1) การสำรวจความคิดเห็นของผู้นำชุมชนในพื้นที่ศึกษาและหน่วยงานราชการที่เกี่ยวข้อง เพื่อเป็นการสอบถามข้อมูลพื้นฐานของชุมชน และหน้าที่ความรับผิดชอบของหน่วยงานต่างๆ

2) การสำรวจความคิดเห็นด้วยการสอบถามรายบุคคลของประชาชนในระดับครัวเรือนที่อาศัยบริเวณพื้นที่ศึกษาต่อสภาพสังคม-เศรษฐกิจ สิ่งแวดล้อม และสุขภาพ ด้วยการสอบถามรายบุคคล

2.1 การสำรวจความคิดเห็นของผู้นำชุมชนในพื้นที่ศึกษาและหน่วยงานราชการที่เกี่ยวข้อง

บริษัทที่ปรึกษาได้สำรวจความคิดเห็นผู้นำชุมชนและหน่วยงานราชการ เพื่อเป็นการรวบรวมสอบถามความคิดเห็น และข้อเท็จจริงเกี่ยวกับสภาพแวดล้อมของพื้นที่ในปัจจุบัน รวมถึงการดำเนินการของโครงการ โดยมีตัวแทนในส่วน of ผู้นำชุมชน อันประกอบด้วย ประธานชุมชนและผู้นำท้องถิ่นของชุมชนในเขตพื้นที่ศึกษา รวมถึงตัวแทนของหน่วยงานราชการที่เกี่ยวข้องกับโครงการ ซึ่งดำเนินการในช่วงเดือนกันยายน พ.ศ. 2566 ทั้งนี้ เพื่อสำรวจข้อมูลพื้นฐานของกลุ่มผู้นำชุมชนและหน่วยงานราชการตามกำหนดในมาตรการป้องกันและแก้ไขผลกระทบสิ่งแวดล้อมและมาตรการติดตามตรวจสอบคุณภาพสิ่งแวดล้อมของโครงการ ซึ่งได้สอบถามผู้นำชุมชนและผู้นำท้องถิ่นในพื้นที่ศึกษาจำนวน 10 ราย และหน่วยงานราชการจำนวน 7 ราย โดยรายละเอียดของผู้นำชุมชนและหน่วยงานราชการสามารถสรุปได้ดังตารางที่ 2.1-1 สำหรับความคิดเห็นผู้นำชุมชนในพื้นที่ศึกษาและหน่วยงานราชการที่เกี่ยวข้อง สามารถสรุปข้อมูลได้ดังนี้

ตารางที่ 2.1-1 ผู้นำชุมชนและหน่วยงานราชการที่ได้สำรวจความคิดเห็นด้วยแบบสอบถาม

เขตการปกครอง	จำนวน (คน)	ตำแหน่ง
ผู้นำชุมชนใน เขตพื้นที่ศึกษา	10	1. ประธานชุมชนบ้านอ่าวอุดม 2. ประธานชุมชนบ้านทุ่ง 3. ประธานชุมชนบ้านแหลมฉะบั้ง 4. ประธานชุมชนบ้านนาเก่า 5. ประธานชุมชนเขาน้ำซับ 6. ประธานชุมชนตลาดอ่าวอุดม 7. ประธานชุมชนชากยายจิ้น 8. ประธานชุมชนวัดมโนรม 9. ประธานชุมชนบ้านแหลมทอง 10. รักษาการประธานชุมชนบ้านห้วยเล็ก
หน่วยงาน ราชการ	7	1. เจ้าอาวาสวัดมโนรม 2. หัวหน้าแผนกวิศวกรรม การไฟฟ้าส่วนภูมิภาคอำเภอศรีราชา 3. นักวิชาการสุขาภิบาลปฏิบัติการ เทศบาลนครแหลมฉะบั้ง 4. ครูโรงเรียนวัดแหลมฉะบั้ง 5. รองผู้อำนวยการโรงเรียนวัดมโนรม 6. นักวิเคราะห์ชำนาญการพิเศษ 1 สำนักงานป้องกันและบรรเทาสาธารณภัยจังหวัดชลบุรี 7. นักวิชาการสิ่งแวดล้อมชำนาญการพิเศษ สำนักงานสิ่งแวดล้อมและ ควบคุมมลพิษที่ 13 (ชลบุรี)
รวม	17	-

ที่มา : บริษัท แอร์เซฟ จำกัด, 2566

1) **ความคิดเห็นของผู้นำชุมชนในพื้นที่ศึกษา** เป็นการสอบถามข้อมูลทั่วไปของชุมชนในพื้นที่ อาทิ ข้อมูลการนับถือศาสนา การประกอบอาชีพ ข้อมูลเกี่ยวกับเครือข่ายชุมชน ภูมิปัญญาท้องถิ่น และข้อมูลด้านสุขภาพ ข้อมูลสภาพปัญหาด้านสิ่งแวดล้อม และสังคม-เศรษฐกิจที่มีในปัจจุบัน รวมถึงข้อมูลเกี่ยวกับแหล่งน้ำสำหรับการอุปโภค-บริโภค และความคิดเห็นและข้อเสนอแนะต่อการดำเนินโครงการ ซึ่งจะนำเสนอข้อมูลเชิงคุณภาพโดยบรรยายภาพรวมของพื้นที่ศึกษา มีรายละเอียดดังนี้

(1) ข้อมูลทั่วไปของชุมชนในพื้นที่ พบว่า ประชาชนในภาพรวมเกือบทั้งหมดนับถือศาสนาพุทธ และมีบางส่วนนับถือ ศาสนาอิสลามและคริสต์ โดยประชาชนที่อาศัยอยู่ในพื้นที่ส่วนใหญ่คนในพื้นที่ ส่วนผู้ที่อพยพมาจากถิ่นฐานอื่น ส่วนใหญ่อพยพมาจากภาคตะวันออกเฉียงเหนือ ภาคกลาง ภาคใต้ และภาคเหนือ สำหรับอาชีพหลักของครัวเรือนส่วนใหญ่ คือ ประกอบอาชีพค้าขาย/ธุรกิจส่วนตัว รองลงมา คือ รับจ้างในโรงงานอุตสาหกรรม โดยส่วนใหญ่มีรายได้ครัวเรือนเฉลี่ยต่อเดือนมากกว่า 30,000 บาทขึ้นไป ซึ่งเมื่อเปรียบเทียบกับรายจ่ายเฉลี่ยต่อเดือนของครัวเรือนพบว่า ครัวเรือนส่วนใหญ่มีรายจ่ายน้อยกว่ารายได้ โดยมีรายจ่ายต่อเดือนประมาณ 20,001 - 25,000 บาท นอกจากนี้ ยังพบว่าบางชุมชนได้มีการรวมกลุ่มอาชีพ และบางชุมชนมีสินค้าโอท็อปที่สร้างงานสร้างอาชีพและรายได้แก่คนในชุมชน อาทิเช่น สานตระกร้า ทอผ้า เป็นต้น

(2) สภาพความเป็นอยู่ด้านสิ่งแวดล้อม สาธารณูปโภค-และสังคม-เศรษฐกิจในปัจจุบัน มีรายละเอียดได้ดังนี้

-ด้านสิ่งแวดล้อม พบว่า ส่วนใหญ่มีปัญหาด้านเสียง และด้านฝุ่นละออง/เขม่าควัน/อากาศเสีย ที่เกิดขึ้นจากการจราจร ในระดับปานกลาง สำหรับด้านกลิ่นรบกวน ขยะมูลฝอย และน้ำเสียส่วนใหญ่ไม่พบปัญหา และสำนักงานเทศบาลนครแหลมฉบังมีการกำจัดและจัดเก็บขยะโดยการฝังกลบในสถานที่เหมาะสม

-ด้านสังคม พบว่า ส่วนใหญ่ไม่พบปัญหาการเกิดอาชญากรรมในชุมชน เรื่องความร่วมมือในการพัฒนาชุมชน ความเพียงพอของสถานศึกษาต่อคนในชุมชน การเข้าถึงและคุณภาพของการบริการทางการแพทย์ ส่วนในเรื่องยาเสพติดในชุมชนและความเสี่ยง/อุบัติเหตุ/อุบัติภัย มีปัญหาอยู่ในระดับน้อย

-ด้านเศรษฐกิจ พบว่า ส่วนใหญ่ไม่พบปัญหาหนี้สิน สำหรับการว่างงาน และรายได้จากการประกอบอาชีพ มีปัญหาในระดับน้อย

-ด้านระบบสาธารณูปโภค – สาธารณูปการ มีดังนี้

- ด้านน้ำดื่ม น้ำใช้ พบว่า ครครัวเรือนในชุมชนทั้งหมดมีระบบประปาเข้าถึงบ้านเรือน ซึ่งส่วนใหญ่เป็นการให้บริการของการประปาส่วนภูมิภาค สำหรับแหล่งน้ำบริโภคในชุมชนพบว่า ประชาชนในชุมชนบริโภคน้ำดื่มจากน้ำดื่มที่บรรจุถัง/ขวดพลาสติก รองลงมาบริโภคน้ำดื่มจากน้ำประปา ส่วนแหล่งน้ำอุปโภค พบว่า ครครัวเรือนในชุมชนทั้งหมดใช้น้ำประปา โดยในภาพรวมไม่พบปัญหาในเรื่องของน้ำดื่ม น้ำใช้ในชุมชน

- ด้านน้ำเพื่อใช้ในการเกษตร พบว่า น้ำที่ครัวเรือนในชุมชนนำมาใช้เพื่อการเกษตร ส่วนใหญ่ใช้น้ำบ่อดิน รองลงมา คือ น้ำฝน

- ด้านระบบไฟฟ้า พบว่า ครครัวเรือนในชุมชนทั้งหมดมีระบบไฟฟ้าเข้าถึงบ้านเรือนทุกหลัง และไม่มีปัญหาเกี่ยวกับระบบไฟฟ้า

-ด้านการคมนาคม พบว่า ถนนที่ใช้เป็นเส้นทางจราจรส่วนใหญ่เป็นถนนลาดยาง และรองลงมาเป็นถนนคอนกรีต โดยมีสภาพการใช้งานอยู่ในดี รองลงมาอยู่ในระดับปานกลาง/พอใช้ และส่วนใหญ่เห็นว่าสภาพการจราจรโดยรวมในปัจจุบันมีสภาพการจราจรติดขัดเล็กน้อย

-ด้านสถานศึกษาในชุมชน พบว่า มีสถาบันการศึกษา ได้แก่ โรงเรียนวัดใหม่ เนินพะยอม โรงเรียนบุญจิตรวิทยา โรงเรียนวัดแหลมฉะบัง โรงเรียนวัดบ้านนา (ฟินวิทยาคม) โรงเรียนบ้านชากยายจีน โรงเรียนวัดมโนรม โรงเรียนเทศบาลนครแหลมฉะบัง 1 โรงเรียนเทศบาลนครแหลมฉะบัง 2 โรงเรียนเทศบาลนครแหลมฉะบัง 3 และวิทยาลัยเทคโนโลยีศรีราชา

-ด้านสถานที่ออกกำลังกายหรือสวนสาธารณะ พบว่า โดยส่วนใหญ่ในแต่ละชุมชนจะมีศูนย์สุขภาพของชุมชนละ 1 แห่ง

(3) สุขภาพอนามัยของคนในชุมชน พบว่า ในช่วง 1 ปี ที่ผ่านมาในชุมชนส่วนใหญ่พบเจอในเรื่องของโรคระบาด และเมื่อสอบถามถึงการเจ็บป่วยของประชาชนในพื้นที่ พบว่าส่วนใหญ่ป่วยเป็นโรคไข้หวัดใหญ่ รองลงมา คือ โรคติดเชื้อไวรัสโคโรนา 2019 (COVID-19) เบาหวาน และความดัน ทั้งนี้ เมื่อเกิดการเจ็บป่วยประชาชนในชุมชนส่วนใหญ่มักจะเลือกรักษาที่โรงพยาบาลแหลมฉะบัง

(4) ความคิดเห็นและข้อเสนอแนะต่อการดำเนินโครงการ พบว่า ทั้งหมดมีการรับรู้ รับทราบข้อมูลรายละเอียดเกี่ยวกับการดำเนินโครงการ โดยลักษณะการดำเนินการที่ดีของโครงการส่วนใหญ่คิดว่าไม่ก่อมลสาร มีความรวดเร็วในการแก้ไขปัญหาที่เกิดขึ้น ไม่ทำผิดกฎหมาย และไม่สร้างความรำคาญให้กับชุมชน สำหรับกิจกรรมที่อยากให้โครงการร่วมทำกิจกรรมกับชุมชนส่วนใหญ่อยากให้มีการพัฒนาระบบสาธารณูปโภคในชุมชน รองลงมา คือ มอบทุนให้นักเรียนในชุมชนและพัฒนา/สร้างอาชีพในชุมชน

2) **ความคิดเห็นของหน่วยงานราชการ** เป็นการสอบถามข้อมูลการดำเนินการที่ผ่านมาของหน่วยงานนั้นๆ รวมถึงความคิดเห็นที่มีต่อการพัฒนาอุตสาหกรรมและนโยบายของหน่วยงานที่มีต่อการพัฒนาอุตสาหกรรม โดยข้อมูลการดำเนินงานที่ผ่านมา มีรายละเอียดดังนี้

(1) สภาพปัญหาด้านสิ่งแวดล้อม และสังคม-เศรษฐกิจที่มีอยู่ในปัจจุบัน เมื่อแบ่งเป็นรายด้าน สามารถสรุปผลได้ดังนี้

-ด้านสิ่งแวดล้อม หน่วยงานมีความเห็นว่าปัญหาสิ่งแวดล้อมที่ได้รับผลกระทบมากที่สุด คือ ปัญหาเสียงดังและฝุ่นละออง ปัญหากลิ่นเหม็น ปัญหาขยะมูลฝอย และปัญหาน้ำเสียจากชุมชนและโรงงานอุตสาหกรรม

-ด้านสังคม หน่วยงานมีความเห็นว่าปัญหาสังคมที่ได้รับผลกระทบมากที่สุด คือ ปัญหาความเสียง/อุบัติเหตุ/อุบัติเหตุ รongลงมา คือ ปัญหายาเสพติดในชุมชน การเกิดอาชญากรรมในชุมชน ความเพียงพอของสถานศึกษาต่อคนในชุมชน และการเข้าถึงและคุณภาพของการบริการทางการแพทย์

-ด้านเศรษฐกิจ หน่วยงานมีความเห็นว่าปัญหาเศรษฐกิจที่ได้รับผลกระทบมากที่สุด คือ ความไม่เพียงพอของที่ดินทำกินเท่ากัน ความมั่นคงของรายได้จากการประกอบอาชีพ และการว่างงานของสมาชิกในครัวเรือน รongลงมา คือ ผลผลิตของครัวเรือน

(2) ความมั่นใจในระบบการจัดการสิ่งแวดล้อมและมาตรการในการป้องกันและแก้ไขผลกระทบสิ่งแวดล้อมและสุขภาพของโรงงาน พบว่า หน่วยงานส่วนใหญ่มีความมั่นใจว่าโรงงานสามารถป้องกันและแก้ไขผลกระทบสิ่งแวดล้อมได้ และมีมาตรการในการดูแลชุมชนหากได้รับผลกระทบจากการดำเนินโครงการ ซึ่งหน่วยงานเคยได้รับข้อร้องเรียนเกี่ยวกับปัญหาด้านสิ่งแวดล้อม เช่น เทศบาลนครแหลมฉบัง เคยได้รับข้อร้องเรียนเรื่องฝุ่นละออง กลิ่นเหม็น น้ำเสีย ที่เกิดจากสถานประกอบการ ซึ่งหน่วยงานได้ตรวจสอบแหล่งกำเนิดจากเหตุร้องเรียน โดยให้คำแนะนำในการแก้ไขปัญหา หากไม่ปฏิบัติตามหรือไม่แก้ไขปัญหา จะดำเนินการตามขั้นตอนกฎหมายที่เกี่ยวข้องต่อไป สำหรับนโยบายของหน่วยงานที่สอดคล้องต่อการพัฒนาอุตสาหกรรมในพื้นที่ พบว่าหน่วยงานมีนโยบายด้านการพัฒนาเมือง ภายใต้แนวคิด "เมืองนวัตกรรมชั้นนำ" โดยมีแนวทางการดำเนินนโยบาย เช่น Smart City เมืองอัจฉริยะนำเทคโนโลยีสารสนเทศมาเพิ่มประสิทธิภาพในการบริหารจัดการเมืองและบริการประชาชน และสำนักงานสิ่งแวดล้อมและควบคุมมลพิษที่ 13 (ชลบุรี) เคยได้รับข้อร้องเรียนเรื่องการปล่อยทิ้งน้ำเสีย การลักลอบทิ้งกากของเสีย ปัญหากลิ่นเหม็น ที่เกิดจากโรงงานอุตสาหกรรม ซึ่งได้ร่วมกับหน่วยงานที่เกี่ยวข้องติดตามตรวจสอบคุณภาพสิ่งแวดล้อมและติดตามตรวจสอบระบบการจัดการมลพิษของโรงงาน แจ้งรายงานผลคุณภาพสิ่งแวดล้อม และการจัดการให้หน่วยงานที่เกี่ยวข้องทราบและดำเนินการตามกฎหมายที่เกี่ยวข้อง สำหรับนโยบายของ

หน่วยงานที่สอดคล้องต่อการพัฒนาอุตสาหกรรมในพื้นที่เป็นการพัฒนาด้านอุตสาหกรรมมีความจำเป็นในการพัฒนาเศรษฐกิจของประเทศ สนับสนุนการดำเนินการที่เป็นมิตรกับสิ่งแวดล้อม การดำเนินการตาม BCG Model การใช้เทคโนโลยีสะอาด

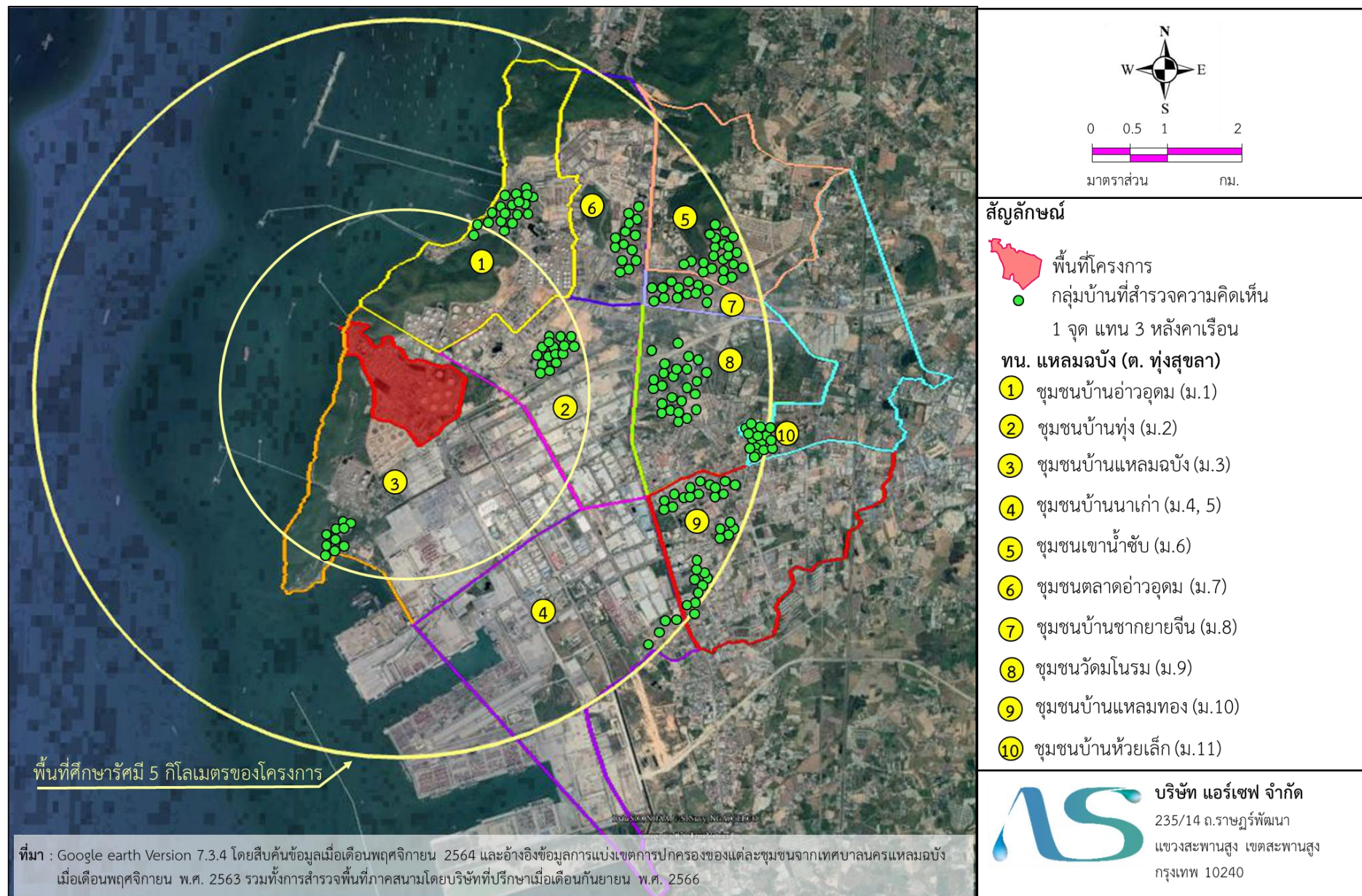
2.2 การสำรวจความคิดเห็นของประชาชนในระดับครัวเรือนบริเวณพื้นที่ศึกษา

บริษัทที่ปรึกษาได้ดำเนินการสำรวจความคิดเห็นของประชาชนในระดับครัวเรือนบริเวณพื้นที่ศึกษาเป็นที่เรียบร้อยแล้วในช่วงเดือนกันยายน พ.ศ. 2566 จำนวนรวม 500 ตัวอย่าง โดยในการกำหนดกลุ่มตัวอย่างเพื่อสำรวจความคิดเห็นได้พิจารณาในภาพรวมของทั้งขอบเขตพื้นที่ศึกษาเนื่องด้วยพื้นที่ศึกษาทั้งหมดอยู่ในเขตเทศบาลนครแหลมฉบัง จึงมีสภาพชีวิตความเป็นอยู่ และบริบทต่างๆ ของชุมชนคล้ายคลึงกัน โดยมีรายละเอียดดังนี้

1) **วัตถุประสงค์** การสำรวจความคิดเห็นของประชาชนด้วยการสอบถามรายบุคคล โดยใช้แบบสอบถามแบบมีโครงสร้างเป็นเครื่องมือในการเก็บรวบรวมข้อมูล ซึ่งครอบคลุมประเด็นการประกอบอาชีพ รายได้ สภาพสังคม สภาพสิ่งแวดล้อม ระบบสาธารณูปโภค ข้อมูลด้านสุขภาพ อุบัติเหตุ และความปลอดภัยของพื้นที่ศึกษา รวมถึงความคิดเห็นต่อการพัฒนาโครงการ มีจุดประสงค์เพื่อวิเคราะห์ความคิดเห็น ข้อวิตกกังวล และข้อเสนอแนะต่อสภาพสังคม-เศรษฐกิจ สิ่งแวดล้อม และสุขภาพในพื้นที่ศึกษาในปัจจุบัน เพื่อเป็นการติดตามเฝ้าระวังผลกระทบสิ่งแวดล้อม

2) **พื้นที่ศึกษา** พื้นที่ศึกษาในการสำรวจความคิดเห็นของประชาชนและผู้มีส่วนได้เสียครอบคลุมรอบพื้นที่โครงการภายในรัศมี 5 กิโลเมตร โดยพื้นที่ศึกษาทั้งหมดอยู่ในเขตเทศบาลนครแหลมฉบัง อำเภอศรีราชา จังหวัดชลบุรี ซึ่งทำการวิเคราะห์ผลโดยพิจารณาแบ่งขอบเขตพื้นที่ศึกษาตามระยะห่างของชุมชนกับที่ตั้งโครงการ ที่มีผลต่อการได้รับผลกระทบของชุมชน โดยมีการแบ่งชุมชนที่อยู่ในรัศมีใกล้เคียงโครงการ คือ มีพื้นที่และพักอาศัยอยู่ภายในรัศมี 2.5 กิโลเมตร รอบพื้นที่โครงการ และชุมชนที่อยู่ไกลโครงการที่มีพื้นที่และพักอาศัยอยู่ในรัศมีตั้งแต่ 2.5 กิโลเมตร ถึง 5 กิโลเมตร รอบพื้นที่โครงการ

การกำหนดขอบเขตพื้นที่ศึกษาในรายงานฯ ฉบับนี้ บริษัทที่ปรึกษาได้ทำการปรับปรุงขอบเขตชุมชนให้สอดคล้องกับข้อมูลของเทศบาลนครแหลมฉบัง (ข้อมูล ณ เดือนกันยายน พ.ศ. 2566) แสดงดังรูปที่ 2.2-1 ซึ่งพบว่าพื้นที่ศึกษาภายในรัศมี 5 กิโลเมตรรอบที่ตั้งโครงการ มีบางชุมชนมีพื้นที่เพียงบางส่วนอยู่ในรัศมีพื้นที่ศึกษาข้างต้น ได้แก่ ชุมชนบ้านห้วยเล็ก โดยบริเวณที่อยู่ในพื้นที่ศึกษาเป็นเขตชุมชนและพาณิชยกรรม การศึกษาครั้งนี้จึงกำหนดให้พื้นที่ศึกษาครอบคลุมทั้งเขตการปกครอง ถึงแม้มีพื้นที่เพียงบางส่วนติดอยู่ในขอบเขตพื้นที่ศึกษาของโครงการก็ตาม รายละเอียดแสดงดังตารางที่ 2.2-1



รูปที่ 2.2-1 ที่ตั้งโครงการและพื้นที่ศึกษารัศมี 5 กิโลเมตรโดยรอบที่ตั้งโครงการ

ตารางที่ 2.2-1 การแบ่งเขตพื้นที่ศึกษาในรัศมี 5 กิโลเมตรรอบที่ตั้งโครงการ

ชุมชนในเขตพื้นที่ใกล้โครงการ ภายในรัศมี 2.5 กิโลเมตร	ชุมชนในเขตพื้นที่ไกลโครงการ รัศมีมากกว่า 2.5 กิโลเมตร ถึง 5 กิโลเมตร
-ชุมชนบ้านอ่าวอุดม -ชุมชนบ้านทุ่ง -ชุมชนบ้านแหลมฉบัง	-ชุมชนบ้านนาเก่า -ชุมชนเขาน้ำซับ -ชุมชนตลาดอ่าวอุดม -ชุมชนบ้านชากยายจีน -ชุมชนวัดมโนรม -ชุมชนบ้านแหลมทอง -ชุมชนบ้านห้วยเล็ก

ที่มา : บริษัท แอร์เซฟ จำกัด, 2566

3) การกำหนดจำนวนตัวอย่างและการสุ่มตัวอย่าง มุ่งเน้นกลุ่มประชาชนที่อาศัยอยู่จริงในพื้นที่ศึกษา โดยใช้ตัวแทนประชาชนในระดับครัวเรือนเป็นหลัก นอกจากนี้ ได้ทำการสุ่มตัวอย่างโดยใช้วิธีการสุ่มอย่างง่าย (simple random sampling) ซึ่งเป็นวิธีการสุ่มตัวอย่างที่ให้ความสำคัญกับชุมชนหรือหมู่บ้านในพื้นที่ศึกษาอย่างเท่าเทียมกัน โดยมีโอกาสในการได้รับเลือกเป็นตัวอย่างในการศึกษาเท่าๆ กัน ซึ่งการสุ่มตัวอย่างประชาชนของแต่ละครัวเรือนในพื้นที่ศึกษานั้นได้คำนึงถึงลักษณะของกลุ่มตัวอย่างที่ดี 2 ประการ คือ สามารถเป็นตัวแทนที่ดี และกลุ่มตัวอย่างมีขนาดเหมาะสมพอเพียงสำหรับการคัดเลือกเป็นตัวแทนที่ดีของประชากร สำหรับการวางแผนเพื่อสุ่มตัวอย่างเริ่มต้นจากการสำรวจสภาพทางสังคมในด้านต่างๆ ของพื้นที่ศึกษาที่อยู่ภายในรัศมีพื้นที่ศึกษา 5 กิโลเมตรรอบที่ตั้งโครงการ เพื่อศึกษาสภาพทางสังคมของพื้นที่ ซึ่งพบว่า ประชากรส่วนใหญ่ที่อาศัยอยู่ในพื้นที่ศึกษาเป็นเขตเทศบาลนครแหลมฉบังเหมือนกัน จึงมีลักษณะต่างๆ ใกล้เคียงกัน มีสภาพทางสังคมที่คล้ายคลึงกัน ไม่แตกต่างกันมากนัก ทั้งในด้านกายภาพ (demographic) ได้แก่ เพศ อายุ การศึกษา รายได้ และด้านจิตวิทยา (psychographic) เช่น ความรู้ ความคิดเห็น และความพึงพอใจ เป็นต้น ขั้นตอนต่อมาเป็นการกำหนดจำนวนกลุ่มตัวอย่างโดยอ้างอิงตามหลักสถิติทั่วไป ซึ่ง สุชาติ ประสิทธิ์รัฐสินธุ์ (2550) ได้กล่าวไว้ว่า “ยิ่งตัวอย่างมีจำนวนมากขึ้นก็ยิ่งทำให้ความเป็นตัวแทนสูงมากตามไปด้วย แต่ขึ้นอยู่กับข้อจำกัดของงานวิจัย” สำหรับประเด็นของจำนวนกลุ่มตัวอย่างที่เหมาะสมควรมีจำนวนเท่าไรจึงยังไม่สามารถสรุปได้ ดังที่ Leslie Kish (1976) ได้กล่าวไว้ว่า “ยังไม่มีข้อกำหนดอันใดที่จะนำมาเป็นมาตรฐานบ่งชี้ว่าจำนวนตัวอย่างมากน้อยเท่าไร จึงจะเรียกว่าเป็นขนาดที่เหมาะสม” ซึ่งสอดคล้องกับ Sudman (1976) ที่เห็นพ้องกับความเห็นในความยืดหยุ่นของการกำหนดจำนวนตัวอย่างที่ Kish เสนอไว้ อีกทั้งยังเสริมย้ำอีกว่าการตอบคำถาม

เกี่ยวกับขนาดตัวอย่างนั้นเป็นเรื่องยากที่จะให้คำตอบอย่างตรงไปตรงมาต่อคำถามนั้นได้ ดังนั้น จึงสรุปได้ว่า การเลือกจำนวนของกลุ่มตัวอย่างขึ้นอยู่กับแต่ละโครงการ ซึ่งมีข้อจำกัดต่างกันไป แต่สำหรับการสำรวจในครั้งนี้ได้ทำการกำหนดจำนวนของกลุ่มตัวอย่างโดยใช้สูตรของ Taro Yamane เนื่องจากเป็นสูตรที่ใช้คำนวณขนาดของกลุ่มตัวอย่างในกรณีที่ทราบจำนวนประชากรแน่นอน โดยมีรายละเอียดดังนี้ (จิตรภา คุณฑลบุตร, 2550 อ้างถึง Yamane T., 1973) ดังนี้

$$n = \frac{N}{1 + Ne^2} \quad \text{----- (1)}$$

โดยที่ n คือ จำนวนตัวอย่าง

N คือ จำนวนหน่วยครัวเรือนในพื้นที่ศึกษา (39,681 ครัวเรือน)

e คือ ค่าความคลาดเคลื่อนที่ยอมรับได้ (ร้อยละ 5)

$$\text{เมื่อแทนค่า } n = \frac{39,681}{1 + [39,681 \times (0.05)^2]}$$

$$n = 396$$

การคำนวณพบว่า จำนวนของกลุ่มตัวอย่างในการสำรวจที่เป็นตัวแทนของพื้นที่ศึกษาในภาพรวมต้องไม่น้อยกว่า 396 ตัวอย่าง ซึ่งในการสำรวจจริงนั้นบริษัทที่ปรึกษาได้สำรวจมากกว่าตัวอย่างจากการคำนวณ คือ สำรวจ 500 ตัวอย่าง โดยมีการแบ่งย่อยจำนวนตัวอย่างให้มีการกระจายตัวในแต่ละชุมชนให้เหมาะสมตามลักษณะของพื้นที่และจำนวนครัวเรือน โดยคำนวณจำนวนตัวอย่างที่เป็นตัวแทนของแต่ละชุมชนให้เป็นสัดส่วนโดยตรงกับจำนวนครัวเรือนในแต่ละชุมชนดังสมการ (2) (กัลยา วาณิชยปัญญา, 2548)

$$A = \frac{n_1 n}{N} \quad \text{----- (2)}$$

เมื่อ A คือ จำนวนตัวอย่างของแต่ละชุมชน

n_1 คือ จำนวนครัวเรือนของชุมชนหรือหมู่บ้าน

N คือ จำนวนครัวเรือนทั้งหมดในพื้นที่ศึกษา

n คือ จำนวนตัวอย่างทั้งหมดจากสมการ

บริษัทที่ปรึกษาได้นำผลจากการสำรวจความคิดเห็นมาศึกษาและวิเคราะห์ผลโดยใช้ค่าเฉลี่ยและส่วนเบี่ยงเบนมาตรฐาน โดยมีสูตรการคำนวณดังสมการ (3) และ (4) (ศิริชัย กาญจนาวาสี, 2547) ดังนี้

$$\bar{X} = \frac{\sum_{i=1}^n X_i}{n} \quad \text{----- (3)}$$

$$S.D. = \sqrt{\frac{\sum_{i=1}^n (X_i - \bar{X})^2}{n - 1}} \quad \text{----- (4)}$$

โดยที่ S.D. คือ ส่วนเบี่ยงเบนมาตรฐาน
 $\sum_{i=1}^n X_i$ คือ ผลรวมทั้งหมดของคะแนนจากกลุ่มตัวอย่าง
 n คือ จำนวนข้อมูลทั้งหมดในกลุ่มตัวอย่าง
 \bar{X} คือ ค่าเฉลี่ยของข้อมูลที่ได้จากกลุ่มตัวอย่าง

การวิเคราะห์ข้อมูลเกี่ยวกับความคิดเห็นสภาพปัญหาด้านสิ่งแวดล้อม และสังคม-เศรษฐกิจของผู้นำชุมชนและประชาชนระดับครัวเรือน ได้กำหนดเกณฑ์ให้คะแนนความคิดเห็นเป็น 3 ระดับ คือ ตั้งแต่ระดับผลกระทบมากถึงผลกระทบน้อย กำหนดเป็น 3 ช่วง แต่ละช่วงมีคะแนนห่างเท่ากัน โดยมีการแปรค่าคะแนนดังนี้

$$\begin{aligned} \text{-เกณฑ์การกำหนดช่วง} &= (\text{คะแนนสูงสุด} - \text{คะแนนต่ำสุด}) / \text{จำนวนช่วงที่แบ่ง} \\ &= (3-1)/3 \\ &= 0.66 \end{aligned}$$

-ค่าเฉลี่ยแต่ละช่วง มีความหมาย ดังนี้

1.00 – 1.50 หมายถึง ได้รับปัญหาในระดับน้อย

1.51 – 2.50 หมายถึง ได้รับปัญหาในระดับปานกลาง

2.51 – 3.00 หมายถึง ได้รับปัญหาในระดับมาก

ส่วนค่าเฉลี่ย 0.00 หมายถึง ไม่ได้รับปัญหา

ทั้งนี้ รายละเอียดของจำนวนตัวอย่างเพื่อสุ่มสำรวจความคิดเห็นของหมู่บ้านหรือชุมชนต่างๆ ภายในพื้นที่ศึกษา สามารถสรุปได้ดังตารางที่ 2.2-2 โดยในการเข้าพื้นที่เพื่อสำรวจความคิดเห็นด้วยการสอบถามรายบุคคลดังกล่าว บริษัทที่ปรึกษาได้มุ่งเน้นสำรวจความคิดเห็นกับกลุ่มตัวอย่างที่อยู่ในเขตพื้นที่ศึกษารัศมี 5 กิโลเมตรรอบที่ตั้งโครงการ แต่เนื่องด้วยขอบเขตชุมชนในพื้นที่ศึกษาบางส่วนเป็นพื้นที่ว่างที่ไม่มีการใช้ประโยชน์หรือเป็นเขตพื้นที่ที่ไม่มีบ้านเรือนตั้งอยู่ บริษัทที่ปรึกษาจึงได้พิจารณาสุ่มสำรวจความคิดเห็นกับกลุ่มตัวอย่างในชุมชนดังกล่าวที่อยู่ใกล้เคียงขอบเขตพื้นที่ศึกษาของโครงการมากที่สุด ซึ่งสามารถแสดงตำแหน่งที่ตั้งครัวเรือนของกลุ่มตัวอย่างที่ได้ดำเนินการสำรวจความคิดเห็นด้วยการสอบถามรายบุคคล อ้างถึงรูปที่ 2.2-1

ตารางที่ 2.2-2 จำนวนครัวเรือนและจำนวนตัวอย่างในพื้นที่ศึกษา

พื้นที่ศึกษา	จำนวนครัวเรือน (ครัวเรือน)	จำนวนตัวอย่าง (จากสูตร Taro Yamane)	จำนวนที่เก็บจริง (ตัวอย่าง)
เทศบาลนครแหลมฉบัง ^{1/}			
ชุมชนที่อยู่ใกล้โครงการ ^{2/}			
- ชุมชนบ้านอ่าวอุดม	1,478	14.8	55
- ชุมชนบ้านทุ่ง	1,354	13.5	48
- ชุมชนบ้านแหลมฉบัง	620	6.2	28
ชุมชนที่อยู่ไกลโครงการ ^{2/}			
- ชุมชนบ้านนาเก่า	1,141	11.4	12
- ชุมชนเขาน้ำซับ	6,323	63.0	65
- ชุมชนตลาดอ่าวอุดม	3,923	39.2	42
- ชุมชนบ้านขากยายจิ้น	3,739	37.3	38
- ชุมชนวัดมโนรม	7,128	71.0	71
- ชุมชนบ้านแหลมทอง	8,700	86.8	88
- ชุมชนบ้านห้วยเล็ก	5,275	52.6	53
รวม	39,681	395.8	500

หมายเหตุ : ^{1/} ข้อมูลจากงานทะเบียนราษฎร์ เทศบาลนครแหลมฉบัง ณ เดือนกันยายน พ.ศ. 2566

^{2/} ข้อมูลการแบ่งเขตพื้นที่ศึกษารัศมี 5 กิโลเมตรรอบโครงการ อ้างอิงจากตารางที่ 2.2-1

4) วิธีการและเครื่องมือ การสำรวจความคิดเห็นของประชาชนด้วยการสอบถามรายบุคคลได้ใช้แบบสอบถามแบบมีโครงสร้างเป็นเครื่องมือในการศึกษา (ตัวอย่างแบบสอบถามความคิดเห็นระดับครัวเรือน แสดงดังเอกสารแนบ 1) หลังจากนั้น นำผลที่สำรวจได้มาวิเคราะห์ถึงระดับผลกระทบในด้านสิ่งแวดล้อม สาธารณูปโภค สุขภาพ และสังคม-เศรษฐกิจในภาพรวมของชุมชน รวมถึงความคิดเห็นที่มีต่อโครงการ

5) ผลการศึกษา จากการสำรวจความคิดเห็นของประชาชนในระดับครัวเรือนด้วยการสอบถามรายบุคคล (ภาพบรรยายภาพการสำรวจความคิดเห็นของประชาชน แสดงดังเอกสารแนบ 2) โดยได้ทำการสอบถามประชาชนในระดับครัวเรือนที่อาศัยอยู่รอบพื้นที่ศึกษา ในรัศมี 5 กิโลเมตรรอบที่ตั้งโครงการ ซึ่งแบบสอบถามที่ใช้ในการสำรวจความคิดเห็นในครั้งนี้ ประกอบด้วย 5 ส่วน ดังนี้

ส่วนที่ 1 ข้อมูลทั่วไป ผลจากการสำรวจข้อมูลทั่วไปของผู้ตอบแบบสอบถาม เช่น เพศ อายุ ระดับการศึกษา การประกอบอาชีพ (การสำรวจข้อมูลด้านการประกอบอาชีพในครั้งนี้ครอบคลุมทั้งการประกอบอาชีพหลักและอาชีพรองซึ่งถือเป็นการประกอบอาชีพเสริม โดยเกณฑ์ในการแบ่งพิจารณาจากรายได้ที่ได้รับจากการประกอบอาชีพ และระยะเวลา (ความถี่) ในการประกอบอาชีพ โดยได้นำหลักเกณฑ์ทั้งในส่วนของรายได้และระยะเวลาในการประกอบอาชีพมาพิจารณาควบคู่กันทั้ง 2 ส่วน เพื่อใช้ในการแบ่งกลุ่มอาชีพหลักและอาชีพรอง) เป็นต้น

ผลการสำรวจความคิดเห็นเกี่ยวกับข้อมูลทั่วไปของผู้ตอบแบบสอบถามและครอบครัวของผู้ตอบแบบสอบถาม แสดงดังตารางที่ 2.2-3 พบว่า จำนวนผู้ตอบแบบสอบถามเป็นเพศหญิง ร้อยละ 54.4 และเพศชายร้อยละ 45.6 โดยมีช่วงอายุระหว่าง 50-59 ปี ร้อยละ 30.4 รองลงมาคือ ช่วงอายุระหว่าง 40-49 ปี ร้อยละ 22.2 และส่วนใหญ่นับถือศาสนาพุทธ ร้อยละ 99.8 ส่วนระดับการศึกษาพบว่า ประชาชนสำเร็จการศึกษาระดับประถมศึกษา ร้อยละ 45.0 รองลงมา คือ สำเร็จการศึกษาระดับมัธยมศึกษาตอนปลาย/ปวช. ร้อยละ 19.2 โดยมีสถานภาพสมรสแล้ว ร้อยละ 79.8 รองลงมาคือ สถานภาพโสด ร้อยละ 15.8 ซึ่งมีภูมิลำเนาเกิดในพื้นที่ ร้อยละ 74.6 และรองลงมามีการอพยพย้ายมาจากที่อื่น ร้อยละ 25.4 สำหรับผู้ที่ย้ายมาจากที่อื่น โดยย้ายมาจากภาคกลาง ร้อยละ 66.1 สำหรับสาเหตุการย้ายภูมิลำเนา พบว่า ย้ายมาเพื่อหางานทำ ร้อยละ 70.1

สำหรับการประกอบอาชีพหลักของครัวเรือน พบว่า ประกอบอาชีพรับจ้างทั่วไป ร้อยละ 32.6 รองลงมาประกอบอาชีพลูกจ้างเอกชน/โรงงาน ร้อยละ 32.2 สำหรับการประกอบอาชีพเสริม พบว่า ไม่ได้ประกอบอาชีพเสริม คิดเป็นร้อยละ 75.4 รายได้ของครัวเรือนเฉลี่ยต่อเดือนอยู่ที่ประมาณ 10,001-15,000 บาท คิดเป็นร้อยละ 32.2 รองลงมา คือ 15,001-20,000 บาท ร้อยละ 23.6 และมีรายจ่ายของครัวเรือนเฉลี่ยต่อเดือนอยู่ที่ประมาณ 10,001-15,000 บาท ร้อยละ 36.4 รองลงมาเฉลี่ยต่อเดือนอยู่ที่ประมาณ 15,001-20,000 บาท ร้อยละ 25.6 ส่วนความเพียงพอต่อรายได้ พบว่า ผู้ตอบระบุว่าเพียงพอและมีเงินเหลือออม ร้อยละ 65.8 รองลงมา คือ เพียงพอแต่ไม่เหลือออม ร้อยละ 31.0

ส่วนที่ 2 สภาพความเป็นอยู่และระบบสาธารณูปโภค-สาธารณูปการ ผลจากการสำรวจข้อมูลเกี่ยวกับสภาพความเป็นอยู่และระบบสาธารณูปโภค-สาธารณูปการ อาทิ แหล่งน้ำดื่ม แหล่งน้ำใช้ การใช้ไฟฟ้า ประปา การกำจัดขยะและของเสีย เป็นต้น แสดงดังตารางที่ 2.2-4 พบว่า แหล่งน้ำดื่มของครัวเรือนส่วนใหญ่ คือ น้ำดื่มบรรจุขวด ร้อยละ 94.0 การปรับปรุงคุณภาพน้ำก่อนบริโภค พบว่า ไม่มีการปรับปรุง ร้อยละ 98.2 ส่วนที่มีการปรับปรุง มีวิธีการกรองน้ำก่อนดื่ม และไม่พบปัญหาเกี่ยวกับการบริโภคน้ำดื่ม ร้อยละ 99.6 สำหรับแหล่งน้ำใช้ พบว่า ส่วนใหญ่ใช้น้ำประปา ร้อยละ 98.0 ซึ่งไม่มีปัญหาเกี่ยวกับน้ำใช้ ร้อยละ 98.0 จากการสอบถามเกี่ยวกับหน่วยงานที่ให้บริการน้ำประปา พบว่า ส่วนใหญ่ใช้บริการของการประปาส่วนภูมิภาค ร้อยละ 99.0 สำหรับการใช้ไฟฟ้า พบว่า ไม่มีปัญหาเกี่ยวกับการใช้ไฟฟ้า ร้อยละ 99.4 ส่วนวิธีการกำจัดขยะ พบว่า กำจัดขยะโดยรถจัดเก็บของเทศบาล ร้อยละ 98.6 และวิธีการกำจัดน้ำเสียใช้วิธีเทลงท่อระบายน้ำ ร้อยละ 76.4 ส่วนสภาพถนนที่ใช้ในการสัญจรเห็นว่าอยู่ในสภาพปานกลาง/พอใช้ ร้อยละ 55.8 และไม่มีปัญหาเรื่องการระบายน้ำหรือน้ำท่วม

ตารางที่ 2.2-3 ข้อมูลทั่วไปของผู้ตอบแบบสอบถาม

ข้อมูลทั่วไป	ชุมชนที่อยู่ใกล้โครงการ ^{1/}		ชุมชนที่อยู่ไกลโครงการ ^{1/}		รวม	
	จำนวน	ร้อยละ	จำนวน	ร้อยละ	จำนวน	ร้อยละ
1. เพศ						
-ชาย	59	45.0	169	45.8	228	45.6
-หญิง	72	55.0	200	54.2	272	54.4
รวม	131	100.0	369	100.0	500	100.0
2. อายุ						
-18-19 ปี	0	0.0	8	2.2	8	1.6
-20-29 ปี	7	5.3	41	11.1	48	9.6
-30-39 ปี	21	16.0	72	19.5	93	18.6
-40-49 ปี	34	26.0	77	20.9	111	22.2
-50-59 ปี	41	31.3	111	30.0	152	30.4
-มากกว่า 60 ปี	28	21.4	60	16.3	88	17.6
รวม	131	100.0	369	100.0	500	100.0
3. ศาสนา						
-พุทธ	131	100.0	368	99.7	499	99.8
-อิสลาม	0	0.0	1	0.3	1	0.2
-คริสต์	0	0.0	0	0.0	0	0.0
รวม	131	100.0	369	100.0	500	100.0
4. ระดับการศึกษา						
-ต่ำกว่าประถมศึกษา	17	13.0	8	2.2	25	5.0
-ประถมศึกษา	59	45.0	166	45.0	225	45.0
-มัธยมศึกษาตอนต้น	17	13.0	65	17.6	82	16.4
-มัธยมศึกษาตอนปลาย/ปวช.	31	23.7	65	17.6	96	19.2
-ปวส./อนุปริญญา	7	5.3	51	13.8	58	11.6
-ปริญญาตรี	0	0.0	14	3.8	14	2.8
-สูงกว่าปริญญาตรี	0	0.0	0	0.0	0	0.0
รวม	131	100.0	369	100.0	500	100.0
5. สถานภาพสมรส						
-โสด	21	16.0	58	15.7	79	15.8
-สมรส	110	84.0	289	78.3	399	79.8
-หย่าร้าง/หม้าย	0	0.0	21	5.7	21	4.2
-แยกกันอยู่	0	0.0	1	0.3	1	0.2
รวม	131	100.0	369	100.0	500	100.0

ตารางที่ 2.2-3 ข้อมูลทั่วไปของผู้ตอบแบบสอบถาม (ต่อ)

ข้อมูลทั่วไป	ชุมชนที่อยู่ใกล้โครงการ ^{1/}		ชุมชนที่อยู่ไกลโครงการ ^{1/}		รวม	
	จำนวน	ร้อยละ	จำนวน	ร้อยละ	จำนวน	ร้อยละ
6. ภูมิลำเนา						
-เกิดที่นี่	86	65.6	287	77.8	373	74.6
-ย้ายมาจากที่อื่น	45	34.4	82	22.2	127	25.4
รวม	131	100.0	369	100.0	500	100.0
หากพิจารณาเฉพาะผู้ที่ย้ายมาจากที่อื่น พบว่า ย้ายมาจาก						
-ภาคเหนือ	0	0.0	3	3.7	3	2.4
-ภาคตะวันออกเฉียงเหนือ	17	37.8	17	20.7	34	26.8
-ภาคกลาง	28	62.2	56	68.3	84	66.1
-ภาคตะวันออก	0	0.0	4	4.9	4	3.1
-ภาคตะวันตก	0	0.0	2	2.4	2	1.6
-ภาคใต้	0	0.0	0	0.0	0	0.0
รวม	45	100.0	82	100.0	127	100.0
* ระยะเวลาที่ย้ายมา						
-ไม่เกิน 5 ปี	3	6.7	8	9.7	11	8.7
-6-10 ปี	7	15.6	49	59.8	56	44.1
-11-15 ปี	3	6.7	10	12.2	13	10.2
-16-20 ปี	7	15.6	8	9.7	15	11.8
-มากกว่า 20 ปี	14	31.0	3	3.7	17	13.4
-ไม่ระบุ	11	24.4	4	4.9	15	11.8
รวม	45	100.0	82	100.0	127	100.0
* สาเหตุการย้าย						
-เพื่อตั้งถิ่นฐาน	0	0.0	2	2.4	2	1.6
-หางานทำ	31	68.9	58	70.7	89	70.1
-ติดตามสามี/ครอบครัว	14	31.1	22	26.9	36	28.3
รวม	45	100.0	82	100.0	127	100.0

ตารางที่ 2.2-3 ข้อมูลทั่วไปของผู้ตอบแบบสอบถาม (ต่อ)

ข้อมูลทั่วไป	ชุมชนที่อยู่ใกล้โครงการ ^{1/}		ชุมชนที่อยู่ไกลโครงการ ^{1/}		รวม	
	จำนวน	ร้อยละ	จำนวน	ร้อยละ	จำนวน	ร้อยละ
7. การประกอบอาชีพของครัวเรือน						
7.1 การประกอบอาชีพหลักของครัวเรือน						
-ไม่ได้ประกอบอาชีพ	7	5.3	25	6.8	32	6.4
-ข้าราชการ/พณ. รัฐวิสาหกิจ	0	0.0	0	0.0	0	0.0
-ลูกจ้างเอกชน/โรงงาน	10	7.6	151	40.9	161	32.2
-รับจ้างทั่วไป	48	36.6	115	31.1	163	32.6
-ท่องเที่ยว	0	0.0	0	0.0	0	0.0
-นักศึกษา	0	0.0	7	1.9	7	1.4
-ค้าขาย/ธุรกิจส่วนตัว	52	39.7	59	16.0	111	22.2
-ประมง/เลี้ยงสัตว์น้ำ	7	5.3	0	0.0	7	1.4
-เกษตรกรรม/ปศุสัตว์	0	0.0	0	0.0	0	0.0
-แม่บ้าน	7	5.3	12	3.3	19	3.8
รวม	131	99.8	369	100.0	500	100.0
7.2 การประกอบอาชีพรองของครัวเรือน						
-ไม่ได้ประกอบอาชีพเสริม	97	74.0	280	75.9	377	75.4
-ค้าขาย/ธุรกิจส่วนตัว	0	0.0	45	12.2	45	9.0
-รับจ้างทั่วไป	31	23.7	37	10.0	68	13.6
-เกษตรกรรม/ปศุสัตว์	0	0.0	3	0.8	3	0.6
-ประมง/เลี้ยงสัตว์น้ำ	3	2.3	4	1.1	7	1.4
รวม	131	100.0	369	100.0	500	100.0
8. รายได้ของครัวเรือน						
-น้อยกว่า 10,000 บาท	17	13.0	7	1.9	24	4.8
-10,001-15,000 บาท	69	52.7	92	24.9	161	32.2
-15,001-20,000 บาท	35	26.7	83	22.5	118	23.6
-20,001-25,000 บาท	0	0.0	63	17.1	63	12.6
-25,001-30,000 บาท	7	5.3	102	27.6	109	21.8
-มากกว่า 30,000 บาทขึ้นไป	3	2.3	22	6.0	25	5.0
รวม	131	100.0	369	100.0	500	100.0

ตารางที่ 2.2-3 ข้อมูลทั่วไปของผู้ตอบแบบสอบถาม (ต่อ)

ข้อมูลทั่วไป	ชุมชนที่อยู่ใกล้โครงการ ^{1/}		ชุมชนที่อยู่ไกลโครงการ ^{1/}		รวม	
	จำนวน	ร้อยละ	จำนวน	ร้อยละ	จำนวน	ร้อยละ
9. รายจ่ายของครัวเรือน						
-น้อยกว่า 10,000 บาท	28	21.4	54	14.6	82	16.4
-10,001-15,000 บาท	66	50.4	116	31.4	182	36.4
-15,001-20,000 บาท	24	18.3	104	28.2	128	25.6
-20,001-25,000 บาท	10	7.6	50	13.6	60	12.0
-25,001-30,000 บาท	0	0.0	40	10.8	40	8.0
-มากกว่า 30,000 บาทขึ้นไป	3	2.3	5	1.4	8	1.6
รวม	131	100.0	369	100.0	500	100.0
10. ความเพียงพอรายได้ต่อรายจ่าย						
-เพียงพอและมีเงินเหลือออม	69	52.7	260	70.5	329	65.8
-เพียงพอแต่ไม่เหลือออม	55	42.0	100	27.1	155	31.0
-เพียงพอแต่ไม่มีหนี้สิน	7	5.3	9	2.4	16	3.2
-ไม่เพียงพอ ต้องกู้ยืม	0	0.0	0	0.0	0	0.0
รวม	131	100.0	369	100.0	500	100.0

หมายเหตุ : ^{1/}ข้อมูลการแบ่งเขตพื้นที่ศึกษารัศมี 5 กิโลเมตรรอบโครงการ อ้างอิงจากตารางที่ 2.2-1

ตารางที่ 2.2-4 สภาพความเป็นอยู่และระบบสาธารณูปโภค-สาธารณูปการ

ข้อมูลสภาพความเป็นอยู่และระบบ สาธารณูปโภค-สาธารณูปการ	ชุมชนที่อยู่ใกล้โครงการ ^{1/}		ชุมชนที่อยู่ไกลโครงการ ^{1/}		รวม	
	จำนวน	ร้อยละ	จำนวน	ร้อยละ	จำนวน	ร้อยละ
1. แหล่งน้ำดื่มของครัวเรือน (ตอบได้มากกว่า 1 ข้อ)						
-น้ำฝน	3	2.1	0	0.0	3	0.6
-น้ำบ่อ	3	2.1	0	0.0	3	0.6
-น้ำบาดาล	0	0.0	0	0.0	0	0.0
-น้ำประปา	21	14.5	4	1.1	25	4.8
-น้ำดื่มบรรจุขวด	117	81.3	367	98.9	484	94.0
-แม่น้ำ/ลำคลอง	0	0.0	0	0.0	0	0.0
รวม	144	100.0	371	100.0	515	100.0
2. การปรับปรุงคุณภาพน้ำก่อนดื่ม						
-ไม่มีการปรับปรุง	124	94.7	367	99.5	491	98.2
-มีการปรับปรุง	7	5.3	2	0.5	9	1.8
รวม	131	100.0	369	100.0	500	100.0
เมื่อพิจารณาเฉพาะครัวเรือนที่มีการปรับปรุงคุณภาพน้ำ พบว่า ใช้วิธี						
-กรอง	7	100.0	2	100.0	9	100.0
-ต้ม	0	0.0	0	0.0	0	0.0
รวม	7	100.0	2	100	9	100.0
3. ปัญหาเกี่ยวกับน้ำดื่ม						
-ไม่มีปัญหา	131	100.0	367	99.5	498	99.6
-มีปัญหา	0	0.0	2	0.5	2	0.4
รวม	131	100.0	369	100.0	500	100.0
เมื่อพิจารณาเฉพาะครัวเรือนที่มีปัญหาเกี่ยวกับน้ำดื่ม พบว่า						
-ไม่เพียงพอ	0	0.0	0	0.0	0	0.0
-คุณภาพไม่ดี	0	0.0	2	100.0	2	100.0
รวม	0	0	2	100	2	100
4. แหล่งน้ำใช้ของครัวเรือน (ตอบได้มากกว่า 1 ข้อ)						
-น้ำฝน	3	2.3	0	0.0	3	0.6
-น้ำบ่อ	3	2.3	0	0.0	3	0.6
-น้ำประปา	124	93.1	369	99.7	493	98.0
-น้ำบาดาล	3	2.3	1	0.3	4	0.8
-แม่น้ำ/ลำคลอง	0	0.0	0	0.0	0	0.0
รวม	133	100.0	370	100.0	503	100.0

ตารางที่ 2.2-4 สภาพความเป็นอยู่และระบบสาธารณูปโภค-สาธารณูปการ (ต่อ)

ข้อมูลสภาพความเป็นอยู่และระบบ สาธารณูปโภค-สาธารณูปการ	ชุมชนที่อยู่ใกล้โครงการ ^{1/}		ชุมชนที่อยู่ไกลโครงการ ^{1/}		รวม	
	จำนวน	ร้อยละ	จำนวน	ร้อยละ	จำนวน	ร้อยละ
5. ปัญหาเกี่ยวกับน้ำใช้						
-ไม่มีปัญหา	124	94.7	366	99.2	490	98.0
-มีปัญหา	7	5.3	3	0.8	10	2.0
รวม	131	100.0	369	100.0	500	100.0
6. ใช้น้ำประปาจากหน่วยงาน						
-ประปาหมู่บ้าน	3	2.3	2	0.5	5	1.0
-การประปาส่วนภูมิภาค	128	97.7	367	99.5	495	99.0
รวม	131	100.0	369	100.0	500	100.0
7. ปัญหาเกี่ยวกับการใช้ไฟฟ้า						
-ไม่มีปัญหา	131	100.0	366	99.2	497	99.4
-มีปัญหา	0	0.0	3	0.8	3	0.6
รวม	131	100.0	369	100.0	500	100.0
8. การกำจัดขยะ						
-เผา	3	2.3	1	0.3	4	0.8
-ฝัง	3	2.3	0	0.0	3	0.6
-รถจัดเก็บของเทศบาล	125	95.4	368	99.7	493	98.6
รวม	131	100.0	369	100.0	500	100.0
9. การกำจัดน้ำเสีย						
-เททิ้งบริเวณบ้าน	38	29.0	71	19.2	109	21.8
-เทลงแม่น้ำ/ลำคลอง	3	2.3	6	1.6	9	1.8
-เทลงท่อระบาย	90	68.7	292	79.2	382	76.4
รวม	131	100.0	369	100.0	500	100.0
10. สภาพถนน						
-ดี	62	47.3	149	40.4	211	42.2
-ปานกลาง/พอใช้	59	45.0	220	59.6	279	55.8
-ไม่ดี/ต้องปรับปรุง	10	7.7	0	0.0	10	2.0
รวม	131	100.0	369	100.0	500	100.0
11. การระบายน้ำ						
-ไม่มีปัญหา	131	100.0	369	100.0	500	100.0
-มีปัญหา	0	0.0	0	0.0	0	0.0
รวม	131	100.0	369	100.0	500	100.0

หมายเหตุ : ^{1/}ข้อมูลการแบ่งเขตพื้นที่ศึกษารัศมี 5 กิโลเมตรรอบโครงการ อ้างอิงจากตารางที่ 2.2-1

ส่วนที่ 3 สภาพปัญหาด้านสิ่งแวดล้อม และสังคม-เศรษฐกิจในปัจจุบัน การศึกษาสภาพแวดล้อมของพื้นที่ศึกษาในปัจจุบัน ได้พิจารณาสภาพปัญหาในด้านต่างๆ ทั้งหมด 3 ด้าน ประกอบด้วย ปัญหาด้านสภาพแวดล้อม และสังคม-เศรษฐกิจที่คาดว่าจะได้รับผลกระทบจากการดำเนินโครงการ แสดงดังตารางที่ 2.2-5 เมื่อพิจารณาเป็นรายด้าน พบว่า ค่าเฉลี่ยของผลกระทบในปัจจุบันด้านสิ่งแวดล้อม คือ

-เสียงดัง พบว่า ส่วนใหญ่ไม่มีผลกระทบจากชุมชนและโรงงานอุตสาหกรรม ส่วนผู้ที่ระบุว่า มีผลกระทบจากการจราจร พบว่า มีผลกระทบอยู่ระดับปานกลาง มีค่าเฉลี่ยเท่ากับ 1.79 มีค่าเบี่ยงเบนมาตรฐานเท่ากับ 134.570 ผลกระทบจากชุมชน พบว่า มีผลกระทบอยู่ระดับน้อย มีค่าเฉลี่ยเท่ากับ 1.21 มีค่าเบี่ยงเบนมาตรฐานเท่ากับ 38.371 และผลกระทบจากโรงงานอุตสาหกรรม พบว่า มีผลกระทบอยู่ระดับน้อย มีค่าเฉลี่ยเท่ากับ 1.56 มีค่าเบี่ยงเบนมาตรฐานเท่ากับ 8.963

-ด้านฝุ่นละออง/เขม่าควัน/อากาศเสีย พบว่า ส่วนใหญ่ไม่มีผลกระทบจากชุมชนและโรงงานอุตสาหกรรม ส่วนผู้ที่ระบุว่า มีผลกระทบจากการจราจร พบว่า มีผลกระทบอยู่ระดับปานกลาง มีค่าเฉลี่ยเท่ากับ 1.90 มีค่าเบี่ยงเบนมาตรฐานเท่ากับ 66.566 ผลกระทบจากชุมชน พบว่า มีผลกระทบอยู่ระดับน้อย มีค่าเฉลี่ยเท่ากับ 1.57 มีค่าเบี่ยงเบนมาตรฐานเท่ากับ 16.073 และผลกระทบจากโรงงานอุตสาหกรรม พบว่า มีผลกระทบอยู่ระดับปานกลาง มีค่าเฉลี่ยเท่ากับ 1.93 มีค่าเบี่ยงเบนมาตรฐานเท่ากับ 6.506

-ด้านกลิ่นเหม็น พบว่า ส่วนใหญ่ไม่มีผลกระทบจากการจราจร ชุมชน และโรงงานอุตสาหกรรม ส่วนผู้ที่ระบุว่า มีผลกระทบจากการจราจร พบว่า มีผลกระทบอยู่ระดับน้อย มีค่าเฉลี่ยเท่ากับ 1.28 มีค่าเบี่ยงเบนมาตรฐานเท่ากับ 9.074 ผลกระทบจากชุมชน พบว่า มีผลกระทบอยู่ระดับน้อย มีค่าเฉลี่ยเท่ากับ 1.14 มีค่าเบี่ยงเบนมาตรฐานเท่ากับ 6.429 และผลกระทบจากโรงงานอุตสาหกรรม พบว่า มีผลกระทบอยู่ระดับน้อย มีค่าเฉลี่ยเท่ากับ 1.42 มีค่าเบี่ยงเบนมาตรฐานเท่ากับ 31.134

-ด้านขยะมูลฝอย พบว่า ส่วนใหญ่ไม่มีผลกระทบจากชุมชนและจากโรงงานอุตสาหกรรม ส่วนผู้ที่ระบุว่า มีผลกระทบจากชุมชน พบว่า มีผลกระทบอยู่ระดับน้อย มีค่าเฉลี่ยเท่ากับ 1.03 มีค่าเบี่ยงเบนมาตรฐานเท่ากับ 17.039 และผลกระทบจากโรงงานอุตสาหกรรม พบว่า มีผลกระทบอยู่ระดับน้อย มีค่าเฉลี่ยเท่ากับ 1.30 มีค่าเบี่ยงเบนมาตรฐานเท่ากับ 3.512

-ด้านน้ำเสีย พบว่า ส่วนใหญ่ไม่มีผลกระทบจากชุมชนและจากโรงงานอุตสาหกรรม ส่วนผู้ที่ระบุว่า มีผลกระทบจากชุมชน พบว่า มีผลกระทบอยู่ระดับน้อย มีค่าเฉลี่ยเท่ากับ 1.00 มีค่าเบี่ยงเบนมาตรฐานเท่ากับ 12.124 และผลกระทบจากโรงงานอุตสาหกรรม พบว่า มีผลกระทบอยู่ระดับน้อย มีค่าเฉลี่ยเท่ากับ 1.55 มีค่าเบี่ยงเบนมาตรฐานเท่ากับ 11.150

-ด้านสังคมในเรื่องของการเกิดอาชญากรรมในชุมชนและสถานศึกษา พบว่า มีผลกระทบอยู่ระดับน้อย มีค่าเฉลี่ยเท่ากับ 1.00 มีค่าเบี่ยงเบนมาตรฐานเท่ากับ 2.309 ปัญหา ยาเสพติด พบว่า มีผลกระทบอยู่ในระดับน้อย มีค่าเฉลี่ยเท่ากับ 1.16 มีค่าเบี่ยงเบนมาตรฐานเท่ากับ 109.573 ส่วนเรื่องความร่วมมือในการพัฒนาชุมชน ผลกระทบอยู่ในระดับปานกลาง มีค่าเฉลี่ยเท่ากับ 1.74 มีค่าเบี่ยงเบนมาตรฐานเท่ากับ 14.107 ความเพียงพอของสถานศึกษาต่อคนในชุมชน พบว่า มีผลกระทบอยู่ในระดับปานกลาง มีค่าเฉลี่ยเท่ากับ 1.85 มีค่าเบี่ยงเบนมาตรฐานเท่ากับ 20.224 การเข้าถึงสวัสดิการของรัฐทางด้านสุขภาพ ผลกระทบอยู่ในระดับปานกลาง มีค่าเฉลี่ยเท่ากับ 1.70 มีค่าเบี่ยงเบนมาตรฐานเท่ากับ 15.044 และอุบัติเหตุในชุมชน ผลกระทบอยู่ในระดับน้อย มีค่าเฉลี่ยเท่ากับ 1.47 มีค่าเบี่ยงเบนมาตรฐานเท่ากับ 42.790

-ด้านเศรษฐกิจในเรื่องของการว่างงานของสมาชิกในครัวเรือน พบว่า มีผลกระทบอยู่ระดับน้อย มีค่าเฉลี่ยเท่ากับ 1.05 มีค่าเบี่ยงเบนมาตรฐานเท่ากับ 38.734 ความมั่นคงของรายได้จากการประกอบอาชีพ ผลกระทบอยู่ระดับน้อย มีค่าเฉลี่ยเท่ากับ 1.20 มีค่าเบี่ยงเบนมาตรฐานเท่ากับ 26.502 และความไม่เพียงพอของที่ดินทำกิน ผลกระทบอยู่ระดับน้อย มีค่าเฉลี่ยเท่ากับ 1.50 มีค่าเบี่ยงเบนมาตรฐานเท่ากับ 4.583 ส่วนผลผลิตของครัวเรือนพบว่าไม่มีผลกระทบ

ตารางที่ 2.2-5 สภาพปัญหาด้านสิ่งแวดล้อมและสังคม-เศรษฐกิจที่มีอยู่ในปัจจุบัน

สภาพปัญหา	พื้นที่ศึกษา ^{3/}	ระดับความคิดเห็น				ระดับผลกระทบ								ค่าเฉลี่ย (\bar{X}) ^{1/}	(S.D.) ^{2/}	ระดับของ ผลกระทบ
		ไม่มี		มี		น้อย		ปานกลาง		มาก		รวม				
		จำนวน (คน)	ร้อยละ	จำนวน (คน)	ร้อยละ	จำนวน (คน)	ร้อยละ	จำนวน (คน)	ร้อยละ	จำนวน (คน)	ร้อยละ	จำนวน (คน)	ร้อยละ			
ด้านสิ่งแวดล้อม																
1. เสียงดัง																
1)การจราจร	ชุมชนที่อยู่ใกล้โครงการ	28	21.4	103.0	78.6	41	31.3	55	42	7	5.3	131	26.2	1.67	24.685	มีผลกระทบน้อย
	ชุมชนที่อยู่ไกลโครงการ	88	23.8	281.0	76.2	54	14.6	221	59.9	6	1.6	369	73.8	1.83	112.855	มีผลกระทบ ปานกลาง
	รวมทั้งหมด	116	23.2	384.0	76.8	95	19	276	55.2	13	2.6	500	100.0	1.79	134.570	มีผลกระทบ ปานกลาง
2)ชุมชน	ชุมชนที่อยู่ใกล้โครงการ	90	68.7	41.0	31.3	28	21.4	13	9.9	0	0	131	26.2	1.32	14.012	มีผลกระทบน้อย
	ชุมชนที่อยู่ไกลโครงการ	318	242.7	51.0	13.8	46	12.5	4	1.1	1	0.3	369	73.8	1.12	25.159	มีผลกระทบน้อย
	รวมทั้งหมด	408	81.6	92.0	18.4	74	14.8	17	3.4	1	0.2	500	100.0	1.21	38.371	มีผลกระทบน้อย
3)โรงงาน อุตสาหกรรม	ชุมชนที่อยู่ใกล้โครงการ	107	81.7	24.0	18.3	14	10.7	10	7.6	0	0	131	26.2	1.42	7.211	มีผลกระทบน้อย
	ชุมชนที่อยู่ไกลโครงการ	359	274.0	10.0	2.7	2	0.5	7	1.9	1	0.3	369	73.8	1.90	3.215	มีผลกระทบ ปานกลาง
	รวมทั้งหมด	466	93.2	34.0	6.8	16	3.2	17	3.4	1	0.2	500	100.0	1.56	8.963	มีผลกระทบน้อย

ตารางที่ 2.2-5 สภาพปัญหาด้านสิ่งแวดล้อมและสังคม-เศรษฐกิจที่มีอยู่ในปัจจุบัน (ต่อ)

สภาพปัญหา	พื้นที่ศึกษา ^{3/}	ระดับความคิดเห็น				ระดับผลกระทบ								ค่าเฉลี่ย (\bar{X}) ^{1/}	(S.D.) ^{2/}	ระดับของ ผลกระทบ
		ไม่มี		มี		น้อย		ปานกลาง		มาก		รวม				
		จำนวน (คน)	ร้อยละ	จำนวน (คน)	ร้อยละ	จำนวน (คน)	ร้อยละ	จำนวน (คน)	ร้อยละ	จำนวน (คน)	ร้อยละ	จำนวน (คน)	ร้อยละ			
2. ฝุ่นละออง/เขม่าควัน/อากาศเสีย																
1)การจราจร	ชุมชนที่อยู่ใกล้โครงการ	21	16.0	110.0	84.0	38	29	48	36.6	24	18.3	131	26.2	1.87	12.055	มีผลกระทบ ปานกลาง
	ชุมชนที่อยู่ไกลโครงการ	104	28.2	265.0	71.8	68	18.4	151	40.9	46	12.5	369	73.8	1.92	55.374	มีผลกระทบ ปานกลาง
	รวมทั้งหมด	125	25	375.0	75.0	106	21.2	199	39.8	70	14	500	100.0	1.90	66.566	มีผลกระทบ ปานกลาง
2)ชุมชน	ชุมชนที่อยู่ใกล้โครงการ	83	63.4	48.0	36.6	21	16	24	18.3	3	2.3	131	26.2	1.63	11.358	มีผลกระทบน้อย
	ชุมชนที่อยู่ไกลโครงการ	347	94.0	22.0	6.0	14	3.8	6	1.6	2	0.5	369	73.8	1.45	6.110	มีผลกระทบน้อย
	รวมทั้งหมด	430	86	70.0	14.0	35	7	30	6	5	1	500	100.0	1.57	16.073	มีผลกระทบน้อย
3)โรงงาน อุตสาหกรรม	ชุมชนที่อยู่ใกล้โครงการ	107	81.7	24.0	18.3	7	5.3	17	13	0	0	131	26.2	1.71	8.544	มีผลกระทบ ปานกลาง
	ชุมชนที่อยู่ไกลโครงการ	302	81.8	67.0	18.2	23	6.2	20	5.4	24	6.5	369	73.8	2.01	2.082	มีผลกระทบ ปานกลาง
	รวมทั้งหมด	409	81.8	91.0	18.2	30	6	37	7.4	24	4.8	500	100.0	1.93	6.506	มีผลกระทบ ปานกลาง

ตารางที่ 2.2-5 สภาพปัญหาด้านสิ่งแวดล้อมและสังคม-เศรษฐกิจที่มีอยู่ในปัจจุบัน (ต่อ)

สภาพปัญหา	พื้นที่ศึกษา ^{3/}	ระดับความคิดเห็น				ระดับผลกระทบ								ค่าเฉลี่ย (\bar{X}) ^{1/}	(S.D.) ^{2/}	ระดับของ ผลกระทบ
		ไม่มี		มี		น้อย		ปานกลาง		มาก		รวม				
		จำนวน (คน)	ร้อยละ	จำนวน (คน)	ร้อยละ	จำนวน (คน)	ร้อยละ	จำนวน (คน)	ร้อยละ	จำนวน (คน)	ร้อยละ	จำนวน (คน)	ร้อยละ			
3. กลิ่นเหม็น																
1)การจราจร	ชุมชนที่อยู่ใกล้โครงการ	121	92.4	10.0	7.6	7	5.3	3	2.3	0	0	131	26.2	1.30	3.512	มีผลกระทบน้อย
	ชุมชนที่อยู่ไกลโครงการ	354	95.9	15.0	4.1	11	3	4	1.1	0	0	369	73.8	1.27	5.568	มีผลกระทบน้อย
	รวมทั้งหมด	475	95	25.0	5.0	18	3.6	7	1.4	0	0	500	100.0	1.28	9.074	มีผลกระทบน้อย
2)ชุมชน	ชุมชนที่อยู่ใกล้โครงการ	124	94.7	7.0	5.3	7	5.3	0	0	0	0	131	26.2	1.00	4.041	มีผลกระทบน้อย
	ชุมชนที่อยู่ไกลโครงการ	362	98.1	7.0	1.9	5	1.4	2	0.5	0	0	369	73.8	1.29	2.517	มีผลกระทบน้อย
	รวมทั้งหมด	486	97.2	14.0	2.8	12	2.4	2	0.4	0	0	500	100.0	1.14	6.429	มีผลกระทบน้อย
3)โรงงาน อุตสาหกรรม	ชุมชนที่อยู่ใกล้โครงการ	72	55.0	59.0	45.0	31	23.7	24	18.3	3	2.3	130	26.0	1.49	14.572	มีผลกระทบน้อย
	ชุมชนที่อยู่ไกลโครงการ	317	85.9	52.0	14.1	35	9.5	16	4.3	1	0.3	369	73.8	1.35	17.039	มีผลกระทบน้อย
	รวมทั้งหมด	389	77.8	111.0	22.2	66	13.2	40	8	4	0.8	499	99.8	1.42	31.134	มีผลกระทบน้อย
4. ขยะมูลฝอย																
1)ชุมชน	ชุมชนที่อยู่ใกล้โครงการ	103	78.6	28.0	21.4	28	21.4	0	0	0	0	131	26.2	1.00	16.166	มีผลกระทบน้อย
	ชุมชนที่อยู่ไกลโครงการ	366	99.2	3.0	0.8	2	0.5	1	0.3	0	0	369	73.8	1.33	1.000	มีผลกระทบน้อย
	รวมทั้งหมด	469	93.8	31.0	6.2	30	6	1	0.2	0	0	500	100.0	1.03	17.039	มีผลกระทบน้อย
2)โรงงาน อุตสาหกรรม	ชุมชนที่อยู่ใกล้โครงการ	121	92.4	10.0	7.6	7	5.3	3	2.3	0	0	131	26.2	1.30	3.512	มีผลกระทบน้อย
	ชุมชนที่อยู่ไกลโครงการ	369	100.0	0.0	0.0	0	0	0	0	0	0	369	73.8	0.00	0.000	ไม่มีผลกระทบ
	รวมทั้งหมด	490	98	10.0	2.0	7	1.4	3	0.6	0	0	500	100.0	1.30	3.512	มีผลกระทบน้อย

ตารางที่ 2.2-5 สภาพปัญหาด้านสิ่งแวดล้อมและสังคม-เศรษฐกิจที่มีอยู่ในปัจจุบัน (ต่อ)

สภาพปัญหา	พื้นที่ศึกษา ^{3/}	ระดับความคิดเห็น				ระดับผลกระทบ								ค่าเฉลี่ย (\bar{X}) ^{1/}	(S.D.) ^{2/}	ระดับของ ผลกระทบ
		ไม่มี		มี		น้อย		ปานกลาง		มาก		รวม				
		จำนวน (คน)	ร้อยละ	จำนวน (คน)	ร้อยละ	จำนวน (คน)	ร้อยละ	จำนวน (คน)	ร้อยละ	จำนวน (คน)	ร้อยละ	จำนวน (คน)	ร้อยละ			
5. น้ำเสีย																
1)ชุมชน	ชุมชนที่อยู่ใกล้โครงการ	114	87.0	17.0	13.0	17	13	0	0	0	0	131	26.2	1.00	9.815	มีผลกระทบน้อย
	ชุมชนที่อยู่ไกลโครงการ	365	98.9	4.0	1.1	4	1.1	0	0	0	0	369	73.8	1.00	2.309	มีผลกระทบน้อย
	รวมทั้งหมด	479	95.8	21.0	4.2	21	4.2	0	0	0	0	500	100.0	1.00	12.124	มีผลกระทบน้อย
2)โรงงาน อุตสาหกรรม	ชุมชนที่อยู่ใกล้โครงการ	93	71.0	38.0	29.0	17	13	21	16	0	0	131	26.2	1.55	11.150	มีผลกระทบน้อย
	ชุมชนที่อยู่ไกลโครงการ	369	100.0	0.0	0.0	0	0	0	0	0	0	369	73.8	0.00	0.000	ไม่มีผลกระทบ
	รวมทั้งหมด	462	92.4	38.0	7.6	17	3.4	21	4.2	0	0	500	100.0	1.55	11.150	มีผลกระทบน้อย
ด้านสังคม																
1. การเกิด อาชญากรรมใน ชุมชน	ชุมชนที่อยู่ใกล้โครงการ	131	100.0	0.0	0.0	0	0	0	0	0	0	131	26.2	0.00	0.000	ไม่มีผลกระทบ
	ชุมชนที่อยู่ไกลโครงการ	365	98.9	4.0	1.1	4	1.1	0	0	0	0	369	73.8	1.00	2.309	มีผลกระทบน้อย
	รวมทั้งหมด	496	99.2	4.0	0.8	4	0.8	0	0	0	0	500	100.0	1.00	2.309	มีผลกระทบน้อย
2. ปัญหายาเสพติดในชุมชน	ชุมชนที่อยู่ใกล้โครงการ	49	37.4	82.0	62.6	72	55	7	5.3	3	2.3	131	26.2	1.16	38.734	มีผลกระทบน้อย
	ชุมชนที่อยู่ไกลโครงการ	209	56.6	160.0	43.4	134	36.3	26	7	0	0	369	73.8	1.16	71.059	มีผลกระทบน้อย
	รวมทั้งหมด	258	51.6	242.0	48.4	206	41.2	33	6.6	3	0.6	500	100.0	1.16	109.573	มีผลกระทบน้อย
3. ความร่วมมือ ในการพัฒนา ชุมชน	ชุมชนที่อยู่ใกล้โครงการ	100	76.3	31.0	23.7	7	5.3	24	18.3	0	0	131	26.2	1.77	12.342	มีผลกระทบ ปานกลาง
	ชุมชนที่อยู่ไกลโครงการ	358	97.0	11.0	3.0	5	1.4	5	1.4	1	0.3	369	73.8	1.64	2.309	มีผลกระทบน้อย
	รวมทั้งหมด	458	91.6	42.0	8.4	12	2.4	29	5.8	1	0.2	500	100.0	1.74	14.107	มีผลกระทบ ปานกลาง

ตารางที่ 2.2-5 สภาพปัญหาด้านสิ่งแวดล้อมและสังคม-เศรษฐกิจที่มีอยู่ในปัจจุบัน (ต่อ)

สภาพปัญหา	พื้นที่ศึกษา ^{3/}	ระดับความคิดเห็น				ระดับผลกระทบ								ค่าเฉลี่ย (\bar{X}) ^{1/}	(S.D.) ^{2/}	ระดับของ ผลกระทบ
		ไม่มี		มี		น้อย		ปานกลาง		มาก		รวม				
		จำนวน (คน)	ร้อยละ	จำนวน (คน)	ร้อยละ	จำนวน (คน)	ร้อยละ	จำนวน (คน)	ร้อยละ	จำนวน (คน)	ร้อยละ	จำนวน (คน)	ร้อยละ			
4. สถานศึกษา	ชุมชนที่อยู่ใกล้โครงการ	93	71.0	38.0	29.0	7	5.3	31	23.7	0	0	131	26.2	1.82	16.258	มีผลกระทบ ปานกลาง
	ชุมชนที่อยู่ไกลโครงการ	359	97.3	10.0	2.7	1	0.3	8	2.2	1	0.3	369	73.8	2.00	4.041	มีผลกระทบ ปานกลาง
	รวมทั้งหมด	452	90.4	48.0	9.6	8	1.6	39	7.8	1	0.2	500	100.0	1.85	20.224	มีผลกระทบ ปานกลาง
5. การเข้าถึง สวัสดิการของรัฐ ทางด้านสุขภาพ	ชุมชนที่อยู่ใกล้โครงการ	97	74.0	34.0	26.0	7	5.3	27	20.6	0	0	131	26.2	1.79	14.012	มีผลกระทบ ปานกลาง
	ชุมชนที่อยู่ไกลโครงการ	360	97.6	9.0	2.4	6	1.6	3	0.8	0	0	369	73.8	1.33	3.000	มีผลกระทบน้อย
	รวมทั้งหมด	457	91.4	43.0	8.6	13	2.6	30	6	0	0	500	100.0	1.70	15.044	มีผลกระทบ ปานกลาง
6. อุบัติเหตุใน ชุมชน	ชุมชนที่อยู่ใกล้โครงการ	110	84.0	21.0	16.0	14	10.7	7	5.3	0	0	131	26.2	1.33	7.000	มีผลกระทบน้อย
	ชุมชนที่อยู่ไกลโครงการ	240	65.0	129.0	35.0	66	17.9	62	16.8	1	0.3	369	73.8	1.50	36.428	มีผลกระทบน้อย
	รวมทั้งหมด	350	70	150.0	30.0	80	16	69	13.8	1	0.2	500	100.0	1.47	42.790	มีผลกระทบน้อย

ตารางที่ 2.2-5 สภาพปัญหาด้านสิ่งแวดล้อมและสังคม-เศรษฐกิจที่มีอยู่ในปัจจุบัน (ต่อ)

สภาพปัญหา	พื้นที่ศึกษา ^{3/}	ระดับความคิดเห็น				ระดับผลกระทบ								ค่าเฉลี่ย (\bar{X}) ^{1/}	(S.D.) ^{2/}	ระดับของ ผลกระทบ
		ไม่มี		มี		น้อย		ปานกลาง		มาก		รวม				
		จำนวน (คน)	ร้อยละ	จำนวน (คน)	ร้อยละ	จำนวน (คน)	ร้อยละ	จำนวน (คน)	ร้อยละ	จำนวน (คน)	ร้อยละ	จำนวน (คน)	ร้อยละ			
ด้านเศรษฐกิจ																
1. การว่างงาน ของสมาชิกใน ครัวเรือน	ชุมชนที่อยู่ใกล้โครงการ	86	65.6	45.0	34.4	42	32.1	3	2.3	0	0	131	26.2	1.07	23.431	มีผลกระทบน้อย
	ชุมชนที่อยู่ไกลโครงการ	341	92.4	28.0	7.6	27	7.3	1	0.3	0	0	369	73.8	1.04	15.308	มีผลกระทบน้อย
	รวมทั้งหมด	427	85.4	73.0	14.6	69	13.8	4	0.8	0	0	500	100.0	1.05	38.734	มีผลกระทบน้อย
2. ความมั่นคงของ รายได้จากการ ประกอบอาชีพ	ชุมชนที่อยู่ใกล้โครงการ	97	74.0	34.0	26.0	27	20.6	7	5.3	0	0	131	26.2	1.21	14.012	มีผลกระทบน้อย
	ชุมชนที่อยู่ไกลโครงการ	339	91.9	30.0	8.1	24	6.5	6	1.6	0	0	369	73.8	1.20	12.490	มีผลกระทบน้อย
	รวมทั้งหมด	436	87.2	64.0	12.8	51	10.2	13	2.6	0	0	500	100.0	1.20	26.502	มีผลกระทบน้อย
3. ความไม่ เพียงพอของ ที่ดินทำกิน	ชุมชนที่อยู่ใกล้โครงการ	118	90.1	13.0	9.9	10	7.6	3	2.3	0	0	131	26.2	1.23	5.132	มีผลกระทบน้อย
	ชุมชนที่อยู่ไกลโครงการ	364	98.6	5.0	1.4	1	0.3	2	0.5	2	0.5	369	73.8	2.20	0.577	มีผลกระทบ ปานกลาง
	รวมทั้งหมด	482	96.4	18.0	3.6	11	2.2	5	1	2	0.4	500	100.0	1.50	4.583	มีผลกระทบน้อย
4. ผลผลิตของ ครัวเรือน	ชุมชนที่อยู่ใกล้โครงการ	131	100.0	0.0	0.0	0	0	0	0	0	0	131	26.2	0.00	0.000	ไม่มีผลกระทบ
	ชุมชนที่อยู่ไกลโครงการ	369	100.0	0.0	0.0	0	0	0	0	0	0	369	73.8	0.00	0.000	ไม่มีผลกระทบ
	รวมทั้งหมด	500	100	0.0	0.0	0	0	0	0	0	0	500	100.0	0.00	0.000	ไม่มีผลกระทบ

หมายเหตุ : ^{1/} ค่าเฉลี่ย (\bar{X}) คือ ค่ากลางของข้อมูล เป็นค่าที่ได้จากการรวมกันของข้อมูลทุกตัวในชุดข้อมูลนั้นหารด้วยจำนวนข้อมูลทั้งหมด (วรณี แกมเกตุ, 2551)

^{2/} ส่วนเบี่ยงเบนมาตรฐาน (S.D.) คือ รากที่สองของค่าเฉลี่ยของผลรวมทั้งหมดของคะแนนเบี่ยงเบนยกกำลังสอง ซึ่งเป็นค่าที่ใช้วัดการกระจายของข้อมูล (วรณี แกมเกตุ, 2551)

^{3/} ข้อมูลการแบ่งเขตพื้นที่ศึกษามี 5 กิโลเมตรรอบโครงการ อ้างอิงจากตารางที่ 2.2-1

ส่วนที่ 4 ข้อมูลสุขภาพ ผลการสำรวจความคิดเห็นเกี่ยวกับข้อมูลทางด้านสุขภาพ แสดงดังตารางที่ 2.2-6 พบว่า ผู้ตอบแบบสอบถามมีการตรวจร่างกายเป็นประจำทุกปี ร้อยละ 72.0 และส่วนใหญ่เป็นผู้ที่ไม่มีโรคประจำตัว ร้อยละ 87.6 สำหรับผู้ที่มีโรคประจำตัวส่วนใหญ่เป็นโรคความดัน รองลงมา คือ โรคเบาหวาน สำหรับระยะห่างระหว่างบ้านกับสถานพยาบาลของผู้ตอบแบบสอบถาม พบว่า มีระยะทางอยู่ระหว่าง 2-4 กิโลเมตร ร้อยละ 39.8 สำหรับวิธีการรักษาพยาบาลเมื่อเจ็บป่วย พบว่า ไปโรงพยาบาลของรัฐ ร้อยละ 57.8 รองลงมา คือ หาหรือซื้อยารับประทานเอง ร้อยละ 35.2

ส่วนที่ 5 การมีส่วนร่วมและความเห็นต่อโรงกลั่นน้ำมันเอสโซ่ ผลการสำรวจความคิดเห็นของผู้ตอบแบบสอบถามที่มีต่อรูปแบบการให้ข้อมูลและประชาสัมพันธ์ของโรงกลั่นน้ำมันเอสโซ่ แสดงดังตารางที่ 2.2-7 พบว่า ผู้ตอบแบบสอบถามส่วนใหญ่รับทราบข้อมูลรายละเอียดของการดำเนินงานของโรงกลั่นน้ำมันเอสโซ่ ร้อยละ 99.4 ซึ่งแหล่งที่รับรู้ข้อมูล คือ ผู้นำชุมชน ร้อยละ 58.0 รองลงมา คือ เพื่อนบ้าน/ญาติพี่น้อง ร้อยละ 29.0 โดยผู้ตอบแบบสอบถามมีความต้องการให้มีรูปแบบในการประชาสัมพันธ์ที่ต้องการ คือ แจ้งผ่านผู้นำชุมชน ร้อยละ 54.0 รองลงมา คือ การส่งจดหมาย/เอกสารประชาสัมพันธ์โดยตรง ร้อยละ 26.5 และการประกาศเสียงตามสาย ร้อยละ 8.1 ส่วนความต้องการมีส่วนร่วมกับโรงกลั่นน้ำมันเอสโซ่ คือ การรับรู้ ร้อยละ 39.2 รองลงมา คือ การให้คำแนะนำ/ข้อเสนอแนะ ร้อยละ 25.7

ตารางที่ 2.2-6 ข้อมูลสุขภาพของผู้ตอบแบบสอบถาม

ข้อมูลด้านสุขภาพ	ชุมชนที่อยู่ใกล้โครงการ ^{1/}		ชุมชนที่อยู่ไกลโครงการ ^{1/}		รวม	
	จำนวน	ร้อยละ	จำนวน	ร้อยละ	จำนวน	ร้อยละ
1. การตรวจร่างกายประจำปี						
-ไม่ตรวจ	34	26.0	106	28.7	140	28.0
-ตรวจประจำปี	97	74.0	263	71.3	360	72.0
รวม	131	100.0	369	100.0	500	100.0
2. โรคประจำตัว						
-ไม่มี	117	89.3	321	87.0	438	87.6
-มี	14	10.7	48	13.0	62	12.4
รวม	131	100.0	369	100.0	500	100.0
3. ระยะห่างระหว่างบ้านกับสถานพยาบาล						
-ต่ำกว่า 2 กม.	0	0.0	55	14.9	55	11.0
-2-4 กม.	55	42.0	144	39.0	199	39.8
-5-9 กม.	63	48.1	132	35.8	195	39.0
-10 กิโลเมตรขึ้นไป	10	7.6	38	10.3	48	9.6
-ไม่ระบุ	3	2.3	0	0.0	3	0.6
รวม	131	100.0	369	100	500	100.0
4. การเลือกวิธีการรักษาพยาบาลเมื่อเจ็บป่วย						
-หายารับประทานเอง	35	26.7	141	38.2	176	35.2
-ไปโรงพยาบาลส่งเสริมสุขภาพตำบล	3	2.3	1	0.3	4	0.8
-ซื้อยาจากร้านขายยา	90	68.7	199	54.0	289	57.8
-ไป คลินิก/รพ.เอกชน	3	2.3	26	7.0	29	5.8
-รพ.ชุมชนหรือ รพ.จังหวัด	0	0.0	2	0.5	2	0.4
รวม	131	100.0	369	100.0	500	100.0

หมายเหตุ : ^{1/} ข้อมูลการแบ่งเขตพื้นที่ศึกษาระยะ 5 กิโลเมตรรอบโครงการ อ้างอิงจากตารางที่ 2.2-1

ตารางที่ 2.2-7 การมีส่วนร่วมและความเห็นต่อโครงการ

ข้อมูลการมีส่วนร่วม	ชุมชนที่อยู่ใกล้โครงการ ^{1/}		ชุมชนที่อยู่ไกลโครงการ ^{1/}		รวม	
	จำนวน	ร้อยละ	จำนวน	ร้อยละ	จำนวน	ร้อยละ
1. การรับทราบข้อมูลรายละเอียดการดำเนินโครงการ						
-ทราบ	128	97.7	369	100.0	497	99.4
-ไม่ทราบ	3	2.3	0	0.0	3	0.6
รวม	131	100.0	369	100.0	500	100.0
2. แหล่งการรับรู้โครงการ (ตอบได้มากกว่า 1 ข้อ)						
-ผู้นำชุมชน	107	57.5	294	58.1	401	58.0
-สถานีหรือรายการวิทยุ	0	0.0	2	0.3	2	0.3
-เพื่อนบ้าน/ญาติพี่น้อง	55	29.6	146	28.9	201	29.0
-หนังสือพิมพ์	0	0.0	0	0.0	0	0.0
-เจ้าหน้าที่โครงการ	21	11.3	53	10.5	74	10.7
-บอร์ดประชาสัมพันธ์	0	0.0	11	2.2	11	1.6
-อื่นๆ	3	1.6	0	0.0	3	0.4
รวม	186	100.0	506	100.0	692	100.0
3. รูปแบบการประชาสัมพันธ์ที่ต้องการ (ตอบได้มากกว่า 1 ข้อ)						
-จดหมาย/เอกสารโดยตรง	62	26.8	141	26.4	203	26.5
-แจ้งผ่านผู้นำชุมชน	90	39.0	323	60.5	413	54.0
-ประกาศเสียงตามสาย	24	10.4	38	7.1	62	8.1
-การจัดประชุมชี้แจง	34	14.7	22	4.1	56	7.3
-การติดประกาศในชุมชน	21	9.1	10	1.9	31	4.1
-วิทยุชุมชน/ท้องถิ่น	0	0.0	0	0.0	0	0.0
รวม	231	100.0	534	100.0	765	100.0
4. ความต้องการมีส่วนร่วมกับโครงการ (ตอบได้มากกว่า 1 ข้อ)						
-การรับรู้	86	34.1	230	41.5	316	39.2
-การให้คำแนะนำ/ข้อเสนอแนะ	83	32.9	124	22.4	207	25.7
-การร่วมติดตามตรวจสอบ	45	17.9	86	15.5	131	16.3
-การร่วมรับประโยชน์จากโครงการ	38	15.1	114	20.6	152	18.8
รวม	252	100.0	554	100.0	806	100.0

หมายเหตุ : ^{1/} ข้อมูลการแบ่งเขตพื้นที่ศึกษารัศมี 5 กิโลเมตรรอบโครงการ อ้างอิงจากตารางที่ 2.2-1

เอกสารแนบ 22

เอกสารการแต่งตั้งคณะกรรมการความปลอดภัยอาชีวอนามัย
และสภาพแวดล้อมในการทำงาน

ที่ บส 021/2567

วันที่ 15 มกราคม 2567

เรื่อง ขอส่งรายชื่อคณะกรรมการความปลอดภัย อาชีวอนามัย และสภาพแวดล้อมในการทำงาน
เรียน ท่านสวัสดิการและคุ้มครองแรงงานจังหวัดชลบุรี
อ้างถึง กฎกระทรวงการจัดให้มีเจ้าหน้าที่ความปลอดภัยในการทำงานบุคลากร หน่วยงาน หรือคณะบุคคลเพื่อ
ดำเนินการด้านความปลอดภัยในสถานประกอบกิจการพ.ศ. 2565
สิ่งที่ส่งมาด้วย 1. สำเนาเอกสารประกาศเปลี่ยนแปลงและแต่งตั้งประธานคณะกรรมการความปลอดภัย
อาชีวอนามัย และสภาพแวดล้อมในการทำงาน โรงกลั่นน้ำมันบางจาก ศรีราชา
2. สำเนาเอกสารแต่งตั้งรายชื่อคณะกรรมการความปลอดภัย อาชีวอนามัย และสภาพแวดล้อมใน
การทำงาน โรงกลั่นน้ำมันเอสโซ่ ศรีราชา

ตามที่กฎกระทรวง ฯ ที่อ้างถึง กำหนดให้สถานประกอบการให้นายจ้างส่งสำเนารายชื่อคณะกรรมการ
และหน้าที่รับผิดชอบ ต่ออธิบดีหรือผู้ซึ่งอธิบดีมอบหมาย หากมีการแต่งตั้งหรือเปลี่ยนแปลงกรรมการนั้น

บัดนี้ โรงกลั่นน้ำมันบางจาก ศรีราชา บริษัท บางจาก ศรีราชา จำกัด (มหาชน) ได้นำส่งสำเนารายชื่อ
พร้อมจดหมายฉบับนี้ด้วยแล้ว

จึงเรียนมาเพื่อทราบ

ได้รับเอกสาร/ต้นฉบับไว้แล้ว	
(ลงชื่อ).....	[Redacted Signature]
(.....)	[Redacted Stamp]
วันที่.....	๑๖ ม.ค. ๒๕๖๗

ขอแสดงความนับถือ



(นายสมบุญ รวมก้อนทอง)

ผู้จัดการด้านความปลอดภัยอาชีวอนามัย

สิ่งแวดล้อมและการรักษาความปลอดภัย

ผู้แทนนายจ้าง

BANGCHAK SRIRACHA PUBLIC COMPANY LIMITED



บริษัท บางจาก ศรีราชา จำกัด (มหาชน)
สำนักงานใหญ่ : 3195/21-29 ถนนพระราม 4
แขวงคลองตัน เขตคลองเตย กรุงเทพมหานคร 10110
โทรศัพท์ 0 2124 7999
ทะเบียนเลขที่ 0107539000073

Bangchak Sriracha Public Company Limited
Head Office : 3195/21-29 Rama IV Road,
Klong Ton, Klong Toey District, Bangkok 10110
Tel : +66 2124 7999
www.bsrc.co.th

ชื่อและที่ตั้งสถานประกอบการของนายจ้าง

ชื่อสถานประกอบการ บริษัท บางจาก ศรีราชา จำกัด (มหาชน)
ประเภทกิจการ โรงกลั่นน้ำมันปิโตรเลียมและปิโตรเคมี
สำนักงานเลขที่ 3195/21-29 หมู่ที่ - ซอย - ถนน พระราม 4
ตำบล/แขวง คลองตัน อำเภอ/เขต คลองเตย จังหวัด กรุงเทพมหานคร
รหัสไปรษณีย์ 10110 โทรศัพท์ 0331-420-000 สถานที่ใกล้เคียง บริษัท ไทยออยล์ จำกัด
ขอแจ้งชื่อคณะกรรมการความปลอดภัย อาชีวอนามัยและสภาพแวดล้อมในการทำงานและผลการฝึกอบรม
ณ สำนักงาน/หน่วยงาน/โรงงาน/สถานที่ก่อสร้าง ชื่อ โรงกลั่นน้ำมันบางจาก ศรีราชา
ตั้งอยู่เลขที่ 118 หมู่ที่ 2 ซอย - ถนน สุขุมวิท
ตำบล/แขวง ทุ่งสุขลา อำเภอ/เขต ศรีราชา จังหวัด ชลบุรี
รหัสไปรษณีย์ 20230 โทรศัพท์ 0331-420-000 สถานที่ใกล้เคียง บริษัท ไทยออยล์ จำกัด

ดังรายละเอียดตามเอกสารแนบ

บริษัท บางจาก ศรีราชา จำกัด (มหาชน)

ประกาศบริษัทฯ

เรื่อง ประกาศเปลี่ยนแปลงและแต่งตั้งคณะกรรมการความปลอดภัย อาชีวอนามัย และสภาพแวดล้อมในการทำงาน

ฝ่ายจัดการ โรงกลั่นน้ำมันบางจาก ศรีราชา ขอประกาศเปลี่ยนแปลงและแต่งตั้งคณะกรรมการความปลอดภัย อาชีวอนามัย และสภาพแวดล้อมในการทำงาน ในคณะกรรมการความปลอดภัยอาชีวอนามัย และสภาพแวดล้อมในการทำงาน (SHE COMMITTEE) รายละเอียดดังต่อไปนี้

ขอเปลี่ยนแปลงและแต่งตั้งผู้ดำรงตำแหน่งต่อไปนี้เป็นกรรมการระดับปฏิบัติการ

- | | | |
|----------------|--------------|----------------------------|
| 1. นาย ศักดา | อภิชาตกุลธนา | กรรมการระดับผู้บังคับบัญชา |
| 2. นาย ณัฐพงษ์ | มูลรัตน์ | กรรมการระดับปฏิบัติการ |

รายชื่อคณะกรรมการ

- | | | |
|----------------------|------------|---|
| 1. นาย ธีรภัฏ | ศิลาน้อย | ประธานกรรมการ |
| 2. นางสาว อัจฉราภรณ์ | บุษยติลก | กรรมการและเลขานุการ |
| 3. นาย พัฒนพงษ์ | จิร โสภณ | กรรมการระดับผู้บังคับบัญชาและผู้ช่วยเลขานุการ |
| 4. นาย ดวงอรรธ | หาญจับพาล | กรรมการระดับผู้บังคับบัญชา |
| 5. นาย ชรินทร์ | เจริญสุข | กรรมการระดับผู้บังคับบัญชา |
| 6. นาย เกรียงไกร | นันทิวานิช | กรรมการระดับปฏิบัติการ |
| 7. นาย ปกรณ์ | ชี้อสัตย์ | กรรมการระดับปฏิบัติการ |
| 8. นาย พัทธพงศ์ | แสงสว่าง | กรรมการระดับปฏิบัติการ |
| 9. นาย พลาวัด | สุจริต | กรรมการระดับปฏิบัติการ |

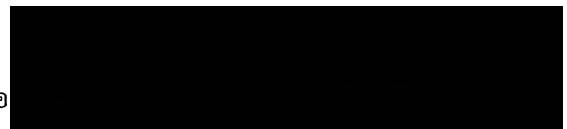
คณะกรรมการมีหน้าที่และอำนาจ ตามกฎกระทรวงการจัดให้มีเจ้าหน้าที่ความปลอดภัยในการทำงาน บุคลากร หน่วยงาน หรือคณะบุคคลเพื่อดำเนินการด้านความปลอดภัยในสถานประกอบกิจการ พ.ศ. 2565 ดังต่อไปนี้ .

1. จัดทำนโยบายด้านความปลอดภัย อาชีวอนามัย และสภาพแวดล้อมในการทำงานของสถานประกอบกิจการ เสนอต่อ นายจ้าง
2. จัดทำแนวทางการป้องกันและลดการเกิดอุบัติเหตุ การประสบอันตราย การเจ็บป่วยหรือการเกิดเหตุเดือดร้อนรำคาญ อันเนื่องมาจากการทำงานของลูกจ้าง หรือความปลอดภัยในการทำงานเสนอต่อนายจ้าง
3. รายงานและเสนอแนะมาตรการหรือแนวทางปรับปรุงแก้ไขสภาพการทำงานและสภาพแวดล้อมในการทำงานให้เป็นไปตามกฎหมายเกี่ยวกับความปลอดภัยในการทำงานต่อนายจ้างเพื่อความปลอดภัยในการทำงานของลูกจ้าง ผู้รับเหมา และบุคคลภายนอกที่เข้ามาปฏิบัติงานหรือเข้ามาใช้บริการในสถานประกอบกิจการ
4. ส่งเสริมและสนับสนุนกิจกรรมด้านความปลอดภัยในการทำงานของสถานประกอบกิจการ
5. พิจารณาคำร้องว่าด้วยความปลอดภัย อาชีวอนามัย และสภาพแวดล้อมในการทำงานของสถานประกอบกิจการเพื่อเสนอความเห็นต่อนายจ้าง
6. ดำเนินการปฏิบัติการด้านความปลอดภัยในการทำงานและรายงานผลการสำรวจดังกล่าวรวมทั้งสถิติการประสบอันตรายที่เกิดขึ้นในสถานประกอบกิจการนั้นในการประชุมคณะกรรมการความปลอดภัยทุกครั้ง
7. พิจารณาโครงการหรือแผนการฝึกอบรมเกี่ยวกับความปลอดภัยในการทำงาน รวมถึงโครงการหรือแผนการอบรม เกี่ยวกับบทบาทหน้าที่ความรับผิดชอบในด้านความปลอดภัยของลูกจ้างหัวหน้างาน ผู้บริหาร นายจ้าง และบุคลากรทุกระดับเพื่อเสนอความเห็นต่อนายจ้าง
8. จัดวางระบบให้ลูกจ้างทุกคนทุกระดับมีหน้าที่ต้องรายงานสภาพการทำงานที่ไม่ปลอดภัยต่อนายจ้าง
9. ติดตามผลความคืบหน้าเรื่องที่เสนอต่อนายจ้าง
10. รายงานผลการปฏิบัติงานประจำปี รวมทั้งระบุปัญหา อุปสรรค และข้อเสนอแนะในการปฏิบัติหน้าที่ของ คณะกรรมการความปลอดภัยเมื่อปฏิบัติหน้าที่ครบหนึ่งปีเสนอต่อนายจ้าง
11. ประเมินผลการดำเนินงานด้านความปลอดภัยในการทำงานของสถานประกอบกิจการ
12. ปฏิบัติงานด้านความปลอดภัยในการทำงานอื่นตามที่นายจ้างมอบหมาย

ทั้งนี้ ให้ตำแหน่งผู้ช่วยเลขานุการคณะกรรมการความปลอดภัย อาชีวอนามัย และสภาพแวดล้อมในการปฏิบัติหน้าที่ ตั้งแต่วันที่ 16 มกราคม 2567 ถึงวันที่ 15 ตุลาคม 2568

ตั้ง ณ วันที่ 15 มกราคม 2567 เป็นต้นไป

ลงชื่อ



(นายสมบุญ รามก้อนทอง)

หัวหน้าฝ่ายความปลอดภัย อาชีวอนามัย

สิ่งแวดล้อมและการรักษาความปลอดภัย

ผู้แทนนายจ้าง



บริษัท บงจาก ศรีราชา จำกัด (มหาชน)
สำนักงานใหญ่ : 3195/21-29 ถนนพหลโยธิน 4
แขวงคลองเตย เขตคลองเตย กรุงเทพมหานคร 10110
โทรศัพท์ 0 2124 7999
กระเปาะบงกช 0107539000073

Bangchak Sriracha Public Company Limited
Head Office : 3195/21-29 Rama IV Road,
Klong Toey, Klong Toey District, Bangkok 10110
Tel : +66 2124 7999
www.bsrc.co.th

ที่ บsrc... 41/2566

หนังสือมอบอำนาจ

วันที่ 15 พฤศจิกายน 2566

โดยหนังสือนี้ บริษัท บงจาก ศรีราชา จำกัด (มหาชน) (ชื่อเดิม คือ บริษัท เอสไอ (ประเทศไทย) จำกัด (มหาชน)) ทะเบียน
นิติบุคคลเลขที่ 0107539000073 ทำการแทนโดย นายบัณฑิต ธรรมาไพบูรณ์ และ นางราตรีณิ ภาณุผล กรรมการผู้มีอำนาจ ขอมอบ
อำนาจให้

นายสมบุญ รวมก้อนทอง

ซึ่งต่อไปนี้จะเรียกว่า “ผู้รับมอบอำนาจ” โดยให้เป็นผู้มีอำนาจกระทำการโดยลำพังด้วยตนเอง ตามที่จำเป็น และเป็นจริง
แทนบริษัท ในเรื่องดังต่อไปนี้ ทั้งนี้ ผู้รับมอบอำนาจมีอำนาจลงนามโดยไม่ต้องประทับตราบริษัท

1. ทำ ลงนาม และยื่น คำขอ คำร้อง รายงาน หรือเอกสารอื่นใดต่อ คำรวจ ทหาร หรือต่อเจ้าหน้าที่ของทางราชการ
องค์กรมหาชน เพื่อการปฏิบัติตามกฎหมาย เทศบัญญัติ ข้อบัญญัติ หรือกฎของสุขาภิบาล ที่เกี่ยวกับการสาธารณสุข การปฏิบัติตาม
กฎหมาย ที่เกี่ยวกับการอนุรักษ์สิ่งแวดล้อม ความปลอดภัย อาชีวอนามัย และสภาพแวดล้อมในการทำงาน แรงงาน อุตสาหกรรม
ตลอดถึงการของทะเบียน หรือการดำเนินการเพื่อแจ้งและขอรับหนังสืออนุญาตตามกฎหมายดังกล่าว และกฎหมายอื่นๆ รวมทั้ง
ติดต่อและประสานงานกับหน่วยงานของราชการ องค์กรส่วนปกครองท้องถิ่น ทหาร และตำรวจ เพื่อขอรับการสนับสนุนด้านกำลัง
พล หรืออุปกรณ์ หากมีความจำเป็นเพื่อเป็นประโยชน์ทางบริษัทหรือของส่วนรวม
2. ร้องทุกข์หรือแจ้งความต่อตำรวจ พนักงานสอบสวน เจ้าพนักงานตามกฎหมาย หรือเจ้าหน้าที่ฝ่ายปกครอง
เพื่อให้ดำเนินคดีอาญาต่อบุคคลใดๆ หรือเพื่อให้เป็นไปตามกฎหมาย และขอคัดสำเนา บันทึก รายงานและหลักฐานที่ได้ร้องทุกข์
หรือแจ้งความไว้ รวมทั้ง ทำการประนีประนอมยอมความ หรือทำความตกลงเกี่ยวกับเรื่องที่ร้องทุกข์ หรือแจ้งความ ขอดอนคำร้อง
ทุกข์หรือแจ้งความ และขอรับทรัพย์สินคืนจากพนักงานเจ้าหน้าที่
3. ทำและลงนามในสัญญาจ้างแรงงานทั้งที่มีและไม่มีกำหนดระยะเวลาการจ้างแน่นอน และ ทำ และ ลงนามใน
หนังสือโอนและรับโอนพนักงานระหว่างบริษัทและบริษัทในเครือ แจ้งการประสบอันตรายและการเจ็บป่วยเกี่ยวกับการทำงานของ
พนักงานบริษัทและขอรับเงินค่ารักษาพยาบาล และเงินทดแทนตามกฎหมาย ออกหนังสือชมเชย หนังสือเตือน ลงโทษ สั่งพักงาน
ปลดออกจางานหรือเลิกจ้างพนักงานในสังกัดของผู้รับมอบอำนาจ และมีอำนาจทำหนังสือแจ้ง ทำคำร้อง คำขอ คำคัดค้าน หรือ
อุทธรณ์ เกี่ยวกับ การใดๆ ที่กำหนดไว้ในกฎหมายแรงงาน กฎหมายเงินทดแทน กฎหมายแรงงานสัมพันธ์ กฎหมายเกี่ยวกับการ
เข้าเมือง การบริหารจัดการการทำงานของคนต่างด้าวและการทำงานของคนต่างด้าว รวมตลอดถึงการเจรจา ตกลง หรือ
ประนีประนอมยอมความเกี่ยวกับเรื่องแรงงาน และข้อพิพาทแรงงาน
4. ให้ผู้รับมอบอำนาจมีอำนาจมอบหมาย แต่งตั้ง รวมทั้งเพิกถอนการมอบหมายหรือแต่งตั้งผู้รับมอบอำนาจช่วง
หรือบุคคลอื่นใดไม่ว่าจะเป็นบุคคลเดียวหรือหลายคน เพื่อให้กระทำการโดยลำพังหรือร่วมกันแทนบริษัท ในเรื่องหนึ่งเรื่องใด หรือ
ทั้งหมดเฉพาะอำนาจตามที่กล่าวไว้ข้างต้นได้ ทั้งนี้ ผู้รับมอบอำนาจช่วงมีอำนาจกระทำการและลงนามตามที่ได้รับมอบหมายโดย
ไม่ต้องประทับตราบริษัท

สำเนาถูกต้อง

(นายสมบุญ รวมก้อนทอง)

ผู้รับมอบอำนาจ

ต่อหน้า 2/วันแต่บริษัท....

เว้นแต่บริษัทจะเพิกถอนก่อนครบกำหนดอายุ หนังสือมอบอำนาจนี้ มีผลใช้บังคับได้ ตั้งแต่วันที่ 15 พฤศจิกายน 2566 จนถึงวันที่ 31 ธันวาคม 2568 แต่ถ้าในกรณีที่ผู้รับมอบอำนาจได้กระทำการตามที่ระบุไว้ในหนังสือมอบอำนาจฉบับนี้ภายในวันที่ 31 ธันวาคม พ.ศ. 2568 แต่การนั้นยังไม่แล้วเสร็จก็ให้หนังสือมอบอำนาจฉบับนี้ใช้ได้ต่อไปจนกว่าเรื่องนั้นจะแล้วเสร็จ หรือจนกว่าบริษัทจะมีหนังสือแจ้งเพิกถอนอำนาจ

ในการปฏิบัติตามที่ได้รับมอบอำนาจข้างต้นนี้ ผู้รับมอบอำนาจตกลงปฏิบัติตามเจตนารมณ์อันแท้จริง และตามระเบียบข้อบังคับทั้งหลายของบริษัท รวมทั้งขั้นตอนการขออนุมัติด้วย

การกระทำและการลงนามใดๆ ของผู้รับมอบอำนาจที่กระทำไปตามขอบเขตที่ได้รับมอบหมายข้างต้นตามหนังสือมอบอำนาจฉบับนี้ ไม่ต้องประทับตราบริษัทแต่อย่างใด

เพื่อเป็นหลักฐาน ผู้มอบอำนาจ และผู้รับมอบอำนาจได้ลงลายมือชื่อไว้เป็นสำคัญต่อหน้าพยาน

ลงชื่อ [Redacted] ผู้มอบอำนาจ
(นายบัณฑิต ธรรมาไพบุลย์)

ลงชื่อ [Redacted] ผู้มอบอำนาจ
(นางราตรีรัตน์ ภาณุผล)

ลงชื่อ [Redacted] ผู้รับมอบอำนาจ
(นายสมบุญ รวมก้อนทอง)

ลงชื่อ [Redacted] พยาน
(นางสำเนียง กาญจนสุนัน)

ลงชื่อ [Redacted] พยาน
(นางสาวกัญญ์พัชรี ทรงไพบุลย์)

สำเนาถูกต้อง

[Redacted]
(นายสมบุญ รวมก้อนทอง)
ผู้รับมอบอำนาจ

